

Nůžková zvedací plošina ZX

Technické údaje:

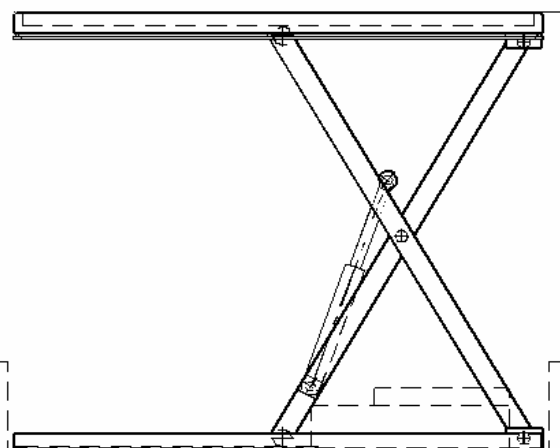
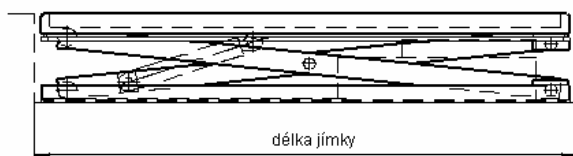
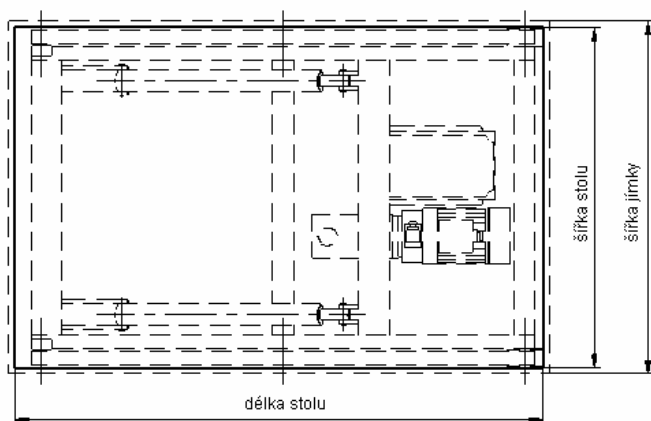
nosnost: dle požadavku
zdvih: dle požadavku
rozměry: dle požadavku

pohon: elektrohydraulický, agregát v plošině
ovládání: elektrické – tlačítka
příkon: dle velikosti plošiny 2,2 – 9 kW
napětí: 3 x 400V, 50Hz,
jištění: 10A
provedení: jednonůžkové - vícenůžkové
bezpečnost: bezpečnostní rám,
bezpečnostní ventil

prac. kapalina - spec. oleje
rychlost zvedání - 0,03 – 0,1 m/s -
dle požadavku

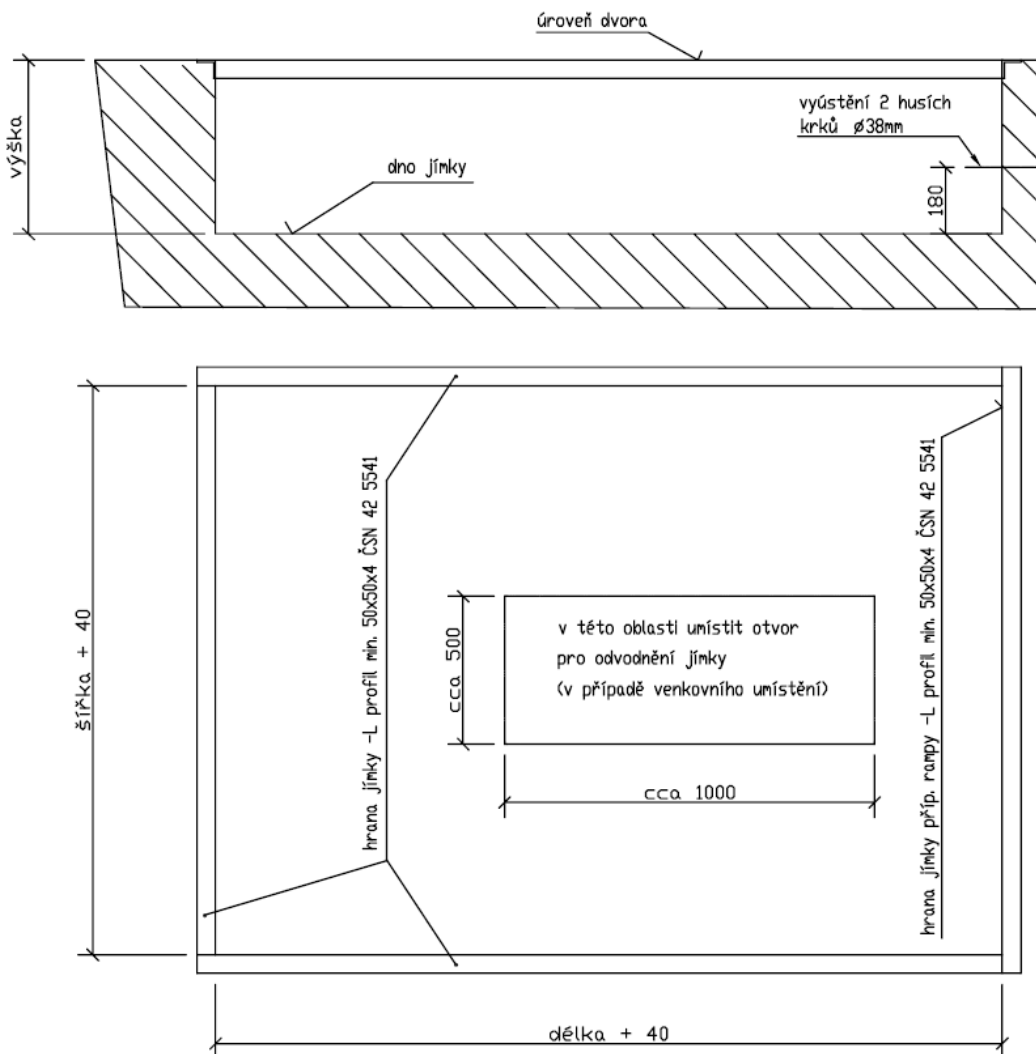
složená výška - dle velikosti
hmotnost - dle velikosti

další vybavení - dle dohody
např.: sklopná klapka
pozinkované provedení



Výkres stavební připravenosti – po upřesnění na konkrétní typ a rozměr plošiny,

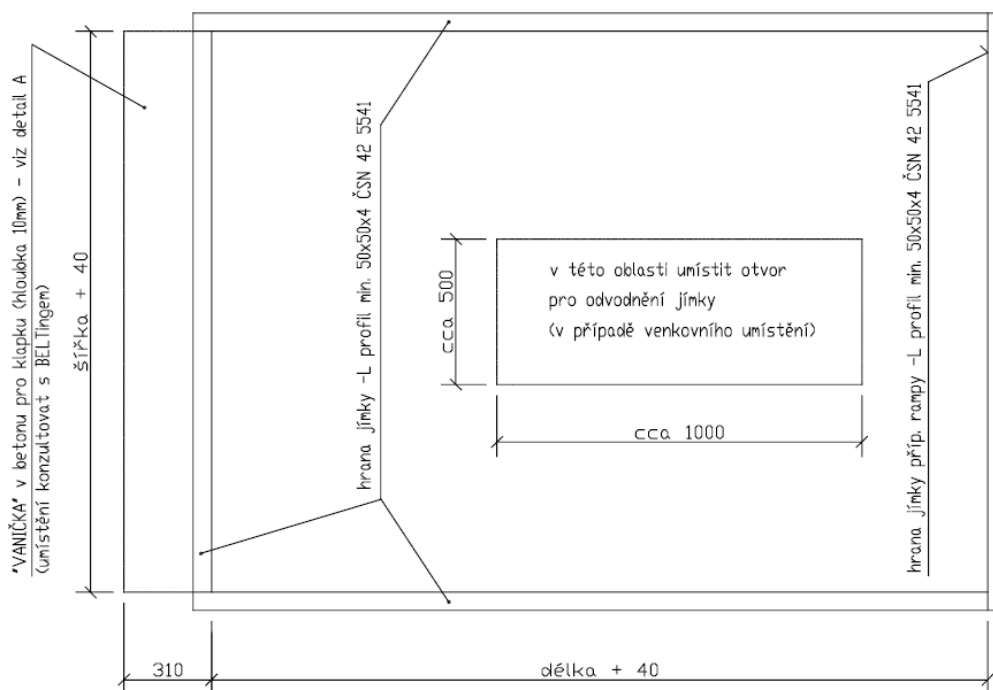
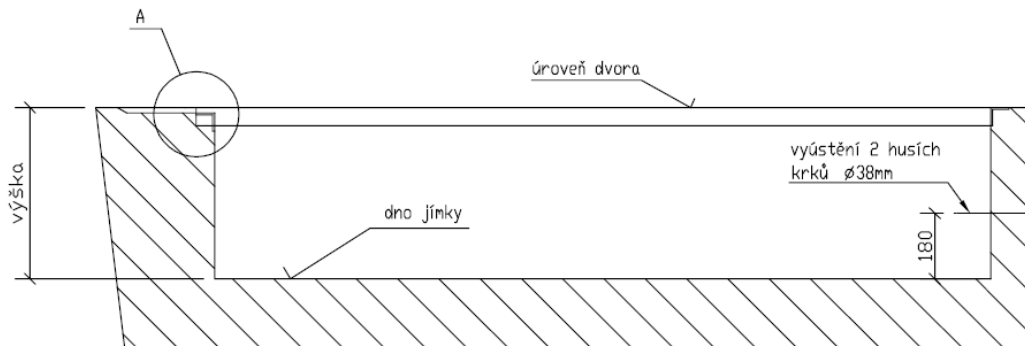
SCHÉMA JÍMKY NŮŽKOVÉ ZVEDACÍ PLOŠINY (bez rámu)



1. hranu obvodu jímký a též další hrany namáhané při nakládání a skládání je třeba chránit zabetonovaným L profilem
2. dodržet vodorovnou rovinu dna a hrany jímký s tolerancí $\pm 1,5 \text{ mm} / 1 \text{ m}$
3. vyústění 2 husích krků $\varnothing 40 \text{ mm}$ pro spojení elektr. instalace mezi plošinou a ovládací skříň provést kdekoliv po obvodu jímký tak, aby spojení bylo co nejkratší a nejjednodušší
4. husí krky osadit těmito kabely: CYKY 4Bx1,5 (motorový D)
CYKY 7Ax1,5 (příp. 7Cx1,5)
CY4 - 1 ochranný vodič 4 mm (drát žlutozelený)

Uvedené vodiče by měly mít volný konec v jímkce cca 4,5 m a pod ovládací skříň cca 2 m.

SCHÉMA JÍMKY NŮŽKOVÉ ZVEDACÍ PLOŠINY S KLAPKOU



Detail A

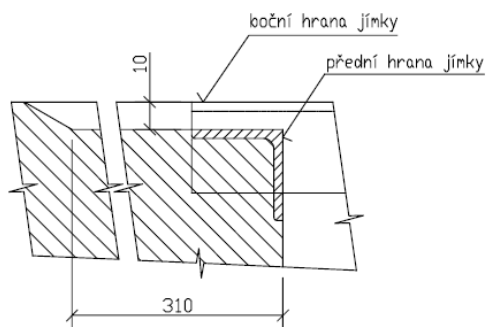
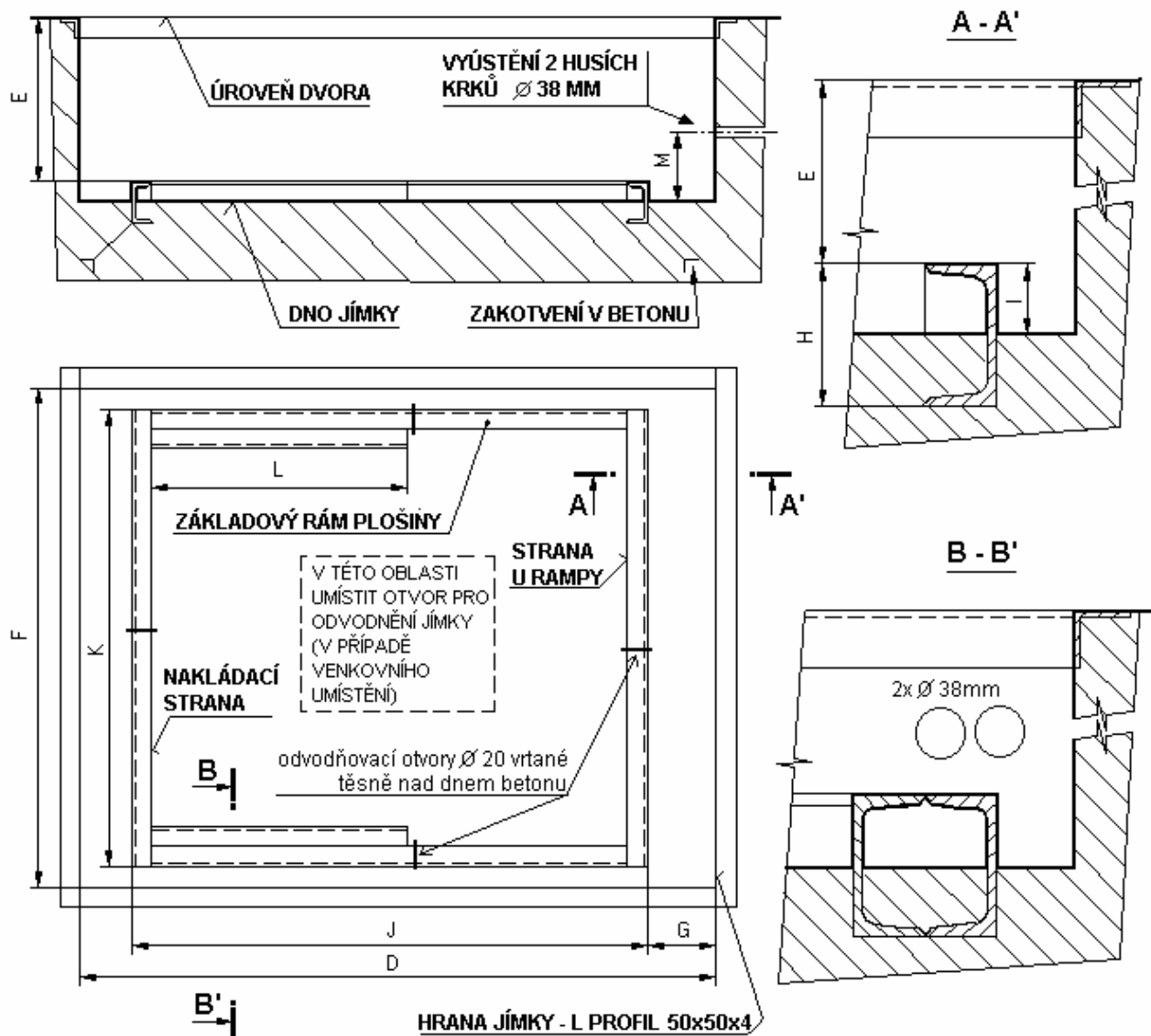


SCHÉMA JÍMKY A ZÁKLADOVÉHO RÁMU NŮŽKOVÉ ZVEDACÍ PLOŠINY



vložený rám není podmínkou, ale zvyšuje životnost a kvalitu chodu plošiny a je nutný zejména pro speciální případy – konzultujte s dodavatelem

1. rám je zalit do betonu na dně jímky
2. obvodová část rámu je svařena z U profilů s otevřenou stranou ke středu jímky
3. hranu obvodu jímky a též další hrany namáhané při nakládání a skládání je třeba chránit zabetonovaným L profilem
4. dodržet vodorovnou rovinu rámu a hrany jímky s tolerancí $\pm 1,5 \text{ mm} / 1 \text{ m}$
5. vyústění 2 husích krků $\varnothing 40 \text{ mm}$ pro spojení elektr. instalace mezi plošinou a ovládací skříň provést kdekoli po obvodu jímky tak, aby spojení bylo co nejkratší a nejjednodušší
6. husí krky osadit těmito kabely: CYKY 4Bx1,5 (motorový D)
CYKY 7Ax1,5 (příp. 7Cx1,5)
CY4 - 1 ochranný vodič 4 mm (drát žlutozelený)

Uvedené vodiče by měly mít volný konec v jímce cca 4,5 m a pod ovládací skříň cca 2 m.

Podklady pro stavební přípravu - elektro

Polohu ovládací skříně zvolit tak, aby obsluha mohla dobře pozorovat pohyb plošiny a délka kabelů mezi ovládací skříní a plošinou byla co nejmenší. Hrozí-li nebezpečí poškození nebo zneužití ovládací skříně nepovolnou osobou, lze ji umístit do uzavíratelné schránky. Velikost ovládací skříně je u standardního provedení plošiny (tj. jedno ovládací místo, zastavování dole a nahoře, bez dalšího příslušenství) 300x200x160 mm, u složitějších instalací (automatické zastavování na úrovni rampy, vazba pohybu plošiny na polohu vrat, atd.) 300x250x160 až 300x300x160 mm. Spodní hrana skříně je cca 1100 mm od země. Skříně je možné upevnit přímo na zeď nebo zapustit do zdi. Maximální možná hloubka zapuštění činí 130 mm.

Mezi ovládací skříní a jímkou musí být elektrická chráničky (husí krky – nejlépe 2x průměr 40 mm, viz výkres jímky). Tento požadavek se týká pouze základního provedení plošiny (viz výše), v případě složitějších instalací je nutné toto konzultovat s dodavatelem. Z důvodů pozdějších častých problémů s protažením kabelů po betonáži, doporučujeme do husích krků umístit tyto kabely ještě před zabetonováním:

CYKY 4Bx1,5

CYKY 7Ax1,5

CY4 – ochranný vodič žlutozelený

Uvedené vodiče by měly mít volný konec v jímce cca 4,5 m a pod ovládací skříní cca 2 m.

Pod ovládací skříně přivést napájení 400/230 V pro třífázový motor (obvykle 0,75 až 4 kW, CYKY 5x2,5). Toto opatřit jističem s motorovou charakteristikou (D). Jestliže je plošina umístěna venku nebo pouze pod přístřeškem, musí být při pětivodičové instalaci použit proudový chránič FI 25A/30mA (nebo ekvivalent) a musí být provedeno ochranné pospojování a uzemnění základového rámu plošiny, hran jímky a rampy a dalších kovových částí stavby v dosahu ruky z plošiny, s příp. napojením na bleskosvod (vždy, pokud se nachází v blízkosti plošiny). Napájení plošiny musí být v rámci stavební přípravy podrobena revizi.

Pokud je venku nebo pod přístřeškem umístěná plošina ukotvena přímo k betonové dnu jímky bez použití základového rámu, je nutné kromě ochranného pospojování a uzemnění výše uvedených částí, vyvést v některém z předních rohů (rohů směrem do dvoru, dál od stavby) u dna jímky vodič tvořený pozinkovanou kruhovou tyčí o průměru min. 8 mm, který je spojen s výše uvedenou pospojovanou a uzemněnou soustavou ocelových prvků. Délku volného konce požadujeme cca 1 m. S tímto vodičem bude spojena plošina.

V případě venkovního umístění plošiny je rovněž nutné dbát na dostatečně dimenzované odvodnění jímky.

Hrany jímky, rampy, příp. prahy stanic je nutné opatřit bezpečnostním žlutočerným šrafováním.