

# POVODŇOVÝ PLÁN

## Obce Francova Lhota



**Správní obvod obce s rozšířenou působností Vsetín**

Vypracoval: Karel Matůš  
Datum (měsíc rok): prosinec 2014

Potvrzení souladu s povodňovým plánem vyššího stupně

Schválil:

Dne:

Č.j.:

# ZÁZNAMY O PROVEDENÉ AKTUALIZACI

## VĚCNÁ ČÁST

důvod aktualizace	podpis zpracovatele	datum	podpis provozovatele	datum

## ORGANIZAČNÍ ČÁST

předmět aktualizace	podpis zpracovatele	datum	podpis provozovatele	datum
Změna osoby a kontaktních údajů povodňová komise FL		9.12.2014		

# OBSAH POVODŇOVÉHO PLÁNU

<b>1</b>	<b>ÚVOD .....</b>	<b>4</b>
<b>2</b>	<b>VĚCNÁ ČÁST.....</b>	<b>5</b>
2.1	Charakteristika a klimatické podmínky území .....	5
2.2	Základní hydrologické údaje .....	5
2.2.1	Druh a rozsah ohrožení .....	6
2.2.2	Analýza časových možností .....	7
2.3	Potenciální zdroje povodňového nebezpečí (vodní toky, nádrže, vodní díla) .....	7
2.4	Charakteristika a umístění ohrožených objektů v obci .....	8
2.5	Stupně povodňové aktivity .....	8
<b>3</b>	<b>ORGANIZAČNÍ ČÁST .....</b>	<b>10</b>
3.1	Složení povodňové komise obce .....	10
3.2	Složení povodňové komise ORP Vsetín .....	11
3.3	Činnosti Povodňové komise .....	13
3.3.1	Činnost povodňové komise v průběhu povodní .....	13
3.3.2	Činnost Povodňové komise při vyhlášení nouzového stavu a stavu nebezpečí .....	15
3.3.3	Činnost Povodňové komise po povodni .....	16
3.4	Předpovědní a hlásná povodňová služba + schéma .....	16
3.5	Způsob varování obyvatelstva a zabezpečení evakuace .....	19
3.5.1	Způsob vyžádání pomoci .....	20
3.6	Doprava .....	20
3.7	Dopravní prostředky, mechanismy a materiál vyčleněný k povodňové ochraně .....	21
3.8	Protipovodňová opatření .....	21
3.9	Důležité kontakty a odkazy .....	22
<b>4</b>	<b>GRAFICKÁ ČÁST.....</b>	<b>24</b>

# 1 ÚVOD

Povodňový plán je zpracován v souladu se zákonem č. 254/2001 Sb. o vodách (Vodní zákon) ve znění pozdějších předpisů a v souladu s odvětvovou normou TNV 75 2931 (pro tvorbu povodňových plánů). Povodňový plán je zaměřen na ochranu před povodněmi, na předcházení škod způsobených povodněmi, případně na omezení škod vzniklých při povodních, a to zejména na životech lidí, hospodářských zvířatech, na majetku a životním prostředí.

## SPRÁVA VODNÍCH TOKŮ A VODOPRÁVNÍ ÚŘAD

**Na území obce s rozšířenou působností spravují vodní toky tyto organizace :**

- Města a obce pověřena správou
- Povodí Moravy s.p. Brno, Dřevařská II
- Lesy ČR s.p. Hradec – Králové, OST, U Skláren 781, Vsetín

**Vodoprávní úřad:**

- Městský úřad Vsetín, odbor životního prostředí, Svárov 1080, Vsetín

**Příslušné související povodňové komise :**

- Povodňová komise obce s rozšířenou působností Vsetín

**Povodňový plán je členěn na:**

- **věcnou část:** zahrnuje údaje potřebné pro zajištění obce nebo jiného územního celku před povodněmi a směrodatné limity pro vyhlášení stupňů povodňové aktivity
- **organizační část:** obsahuje jmenné seznamy, adresy a způsob spojení účastníků ochrany před povodněmi a úkoly pro jednotlivé účastníky ochrany před povodněmi včetně organizace hlásné a hlídkové služby
- **grafickou část:** zpravidla obsahuje mapy se zákresem záplavových území, evakuační trasy a místa soustředění, hlásné profily a informační místa

## 2 VĚCNÁ ČÁST

### 2.1 Charakteristika a klimatické podmínky území

Obec Francova Lhota patří do působnosti ORP Vsetín. Rozloha obce činí 22,88 km<sup>2</sup>. Počet obyvatel 1613.

Rozdělení srážek v průběhu roku má kontinentální charakter. Nejvyšší měsíční úhrny srážek připadají na květen až srpen, nejméně srážek je v únoru a březnu. V letních měsících se vyskytují krátkodobé vydatné srážky bouřkového charakteru, které zasahují poměrně malá území.

Dlouhodobý roční úhrn srážek obecně stoupá se zvětšující se nadmořskou výškou (Javorníky, Vsetínské vrchy, Moravskoslezské Beskydy a Hostýnské vrchy). Sněhová pokrývka se objevuje v průměru od poloviny prosince do poloviny března, v Beskydech leží sníh někdy až do konce května. Výška sněhové pokrývky v průměru dosahuje ve středních polohách 40 až 60 cm a v Beskydech přes 100 cm. Období tání není pravidelné. Tání významné pro vznik povodní může nastat prakticky od prosince až do dubna.






Území obce Francova Lhota je odvodňováno vodním tokem Senice, který se vlévá se do vodního toku Vsetínská Bečva.

Mezi povodňové situace patří rovněž povodně jiného než hydrologického původu. Sem patří především havárie hrází vodních děl nebo jiných hradících konstrukcí, čímž vznikají průlomové a přívalové vlny. Vlastníci a provozovatelé vodních děl jsou povinni zajišťovat na nich odborný dohled. Účelem je průběžné zjišťování technického stavu díla z hlediska jeho stability, bezpečnosti a možných poruch.

### 2.2 Základní hydrologické údaje

#### UMÍSTĚNÍ A STAVY NA ROZHODUJÍCÍCH VODOČTECH PRO URČENÍ STUPNĚ POVODŇOVÉ AKTIVITY

Stupně povodňové aktivity na vodočtech v obci Francova Lhota

Stupeň povodňové aktivity	Splav u hasičské zbrojnice		Splav u mostu u Kabrhelů č. p. 132	
 1. stupeň povodňové aktivity:	[cm]	60	[cm]	60
 2. stupeň povodňové aktivity:	[cm]	90	[cm]	90
 3. stupeň povodňové aktivity:	[cm]	110	[cm]	110
 3. stupeň povodňové aktivity (  extrémní ohrožení):	[cm]	150	[cm]	150

## HISTORIE POVODNÍ V OBCI

### Historické povodně (nejvyšší zaznamenané po dobu pozorování)

Datum	Popis
10. 6. 1972	Bouřka s průtrží, Senice vylitá
18. 8. 1977	Bouřka s průtrží, Senice vylitá, 1 oběť

### 2.2.1 Druh a rozsah ohrožení

#### Na vodním toku mohou nastat tyto typy povodní :

- **zimní a jarní povodně** způsobené táním sněhové pokrývky, popřípadě v kombinaci s dešťovými srážkami,
- **letní povodně** způsobené dlouhotrvajícími regionálními dešti,
- **letní povodně** způsobené krátkodobými srážkami velké intenzity, nebo v kombinaci,
- **zimní povodně** způsobené ledovými jevy i při relativně menších průtocích.

#### Leden až březen:

- způsobené táním sněhu

#### Květen až srpen:

- způsobené dlouhodobými srážkami

#### Největšími ohroženími jsou:

- **přírozená povodeň** při jarním tání nebo dlouhotrvajících deštích
- **přírozené povodně** na horních tocích menších vodních toků
- **blesková povodeň**

**Povodní** se rozumí přechodné výrazné zvýšení hladiny vodního toku nebo jiných povrchových vod, při kterém voda zaplavuje území mimo koryto vodního toku a může způsobit škody.

**Povodní** je i stav, kdy voda může způsobit škody tím, že z určitého území nemůže dočasně přirozeným způsobem odtékat nebo její odtok je nedostatečný, případně dochází k zaplavení území při soustředěném odtoku srážkových vod.

**Přírozená povodeň** je povodeň způsobená přírodními jevy, zejména táním, dešťovými srážkami nebo chodem ledů. **Přírozená povodeň ovlivněná mimořádnými příčinami** je povodeň, kterou způsobují jevy jako jsou sesuvy půdy, ledové jevy nebo povodeň v důsledku ucpání profilů propustků či nahromadění naplavenin v kritických místech, jako jsou například mostní profily.

**Blesková povodeň** je povodeň, která vzniká po krátkém příválovém dešti. Může vznikat také v horských a podhorských oblastech. Může se vyskytovat i tam, kde nedochází nebo je silně omezeno vsakování vody

do půdy (například rozsáhlé zpevněné plochy, především v městské zástavbě s ucpanou kanalizací) . Za intenzivní srážky způsobující bleskové povodně se považuje cca 30 mm/h, 45 mm/2h, 55 mm/3h a 60 mm/5h a více srážek.

Území zaplavované vodou		
Druh ohrožení	Lokalita	Poznámka
Rozlítí Senice - případné ohrožení vjezdu do obce	U Zimků č.p. 201	<ul style="list-style-type: none"> <li>objízdna trasa přes Lidečko – Pulčín</li> </ul>

### 2.2.2 Analýza časových možností

Obec Francova Lhota není ohrožena žádným vodním dílem, které by vyžadovalo analýzu časových možností.

### 2.3 Potenciální zdroje povodňového nebezpečí (vodní toky, nádrže, vodní díla)

V obci Francova Lhota ani na toku Senice nad obcí se nenacházejí vodní díla, která by představovala zdroj povodňového nebezpečí.

## 2.4 Charakteristika a umístění ohrožených objektů v obci

Ohrožené objekty povodněmi (lávky, mosty, obytné domy, kostely apod....)	Adresa objektu	Tok
Most u Zimků, RD Zimkovi	Č.p. 201	Senice
Most u Kořenků		Senice
Pěší zóna	Centrum obce	Senice
RD Hrbáčkovi	Č.p. 264	Senice

## 2.5 Stupně povodňové aktivity

Stupně povodňové aktivity (SPA) (§ 70 vodního zákona) jsou, dle míry povodňového nebezpečí, tyto :

- **první stupeň (stav bdělosti)** nastává při nebezpečí přirozené povodně a zaniká, pominou-li příčiny takového nebezpečí; tento stav nastává rovněž vydáním výstražné informace předpovědní povodňové služby, vyžaduje věnovat zvýšenou pozornost vodnímu toku nebo jinému zdroji povodňového nebezpečí, zahajuje činnost hlášená a hlídková služba; na vodních dílech nastává tento stav při dosažení mezních hodnot sledovaných jevů a skutečností z hlediska bezpečnosti díla nebo při zjištění mimořádných okolností, jež by mohly vést ke vzniku zvláštní povodně,
- **druhý stupeň (stav pohotovosti)** se vyhláší, když nebezpečí přirozené povodně přerůstá v povodeň; ale nedochází k větším rozlivům a škodám mimo koryto, vyhláší se také při překročení mezních hodnot sledovaných jevů a skutečností na vodním díle z hlediska jeho bezpečnosti; aktivizují se povodňové orgány a další účastníci ochrany před povodněmi, uvádějí se do pohotovosti prostředky na zabezpečovací práce, provádějí se opatření ke zmírnění průběhu povodně podle povodňového plánu,
- **třetí stupeň (stav ohrožení)** se vyhláší při bezprostředním nebezpečí nebo vzniku škod většího rozsahu, ohrožení životů a majetku v záplavovém území; vyhláší se také při dosažení kritických hodnot sledovaných jevů a skutečností na vodním díle z hlediska jeho bezpečnosti současně se zahájením nouzových opatření; provádějí se povodňové zabezpečovací práce podle povodňových plánů a podle potřeby záchranné práce nebo evakuace.

Druhý a třetí stupeň povodňové aktivity vyhláší a odvolávají ve svém územním obvodu povodňové orgány. Podkladem je dosažení nebo předpověď dosažení směrodatného limitu hladin nebo průtoků stanovených v povodňových plánech, zpráva předpovědní nebo hlášené povodňové služby, doporučení správce vodního toku, oznámení vlastníka vodního díla, případně další skutečnosti charakterizující míru povodňového nebezpečí. O vyhlášení a odvolání povodňové aktivity je povodňový orgán povinen informovat subjekty uvedené v povodňovém plánu a vyšší povodňový orgán krajskou povodňovou komisi.

Směrodatné limity vodních stavů pro vyhlášení stupňů povodňové aktivity jsou obsaženy v povodňových plánech a jsou závazné pro povodňové plány nižších stupňů.



Druhý a třetí stupeň povodňové aktivity vyhláší a odvolávají ve svém územním obvodu povodňové orgány tzn. povodňové komise. – vzor vyhlášení s upozorněním pro obyvatele na zajištění ochrany majetku a případnou přípravu na evakuaci ( u III.SPA)

## **VYHLÁŠENÍ DRUHÉHO (TŘETÍHO) STUPNĚ**

Povodňová komise obce Francova Lhota vyhláší **xxxx (druhý nebo třetí) stupeň povodňové aktivity – stav xxxx (pohotovosti či ohrožení)** ve správním obvodu obce Francova Lhota na vodním toku Senice.

Dále může následovat výčet nejohroženějších lokalit a případné výzvy občanům.

### **POVINNOST POVODŇOVÉHO ORGÁNU (POVODŇOVÉ KOMISE) O VYHLÁŠENÍ A O ODVOLÁNÍ POVODŇOVÉ AKTIVITY:**

**- INFORMOVAT SUBJEKTY UVEDENÉ V POVODŇOVÉM PLÁNU A VYŠŠÍ POVODŇOVÝ ORGÁN.**

## 3 ORGANIZAČNÍ ČÁST

### 3.1 Složení povodňové komise obce

Seznam členů povodňové komise obce											
Příjmení	Jméno	titul	Funkce v komisi	Adresa pracoviště	Funkce na pracovišti	Adresa bydliště	Mobilní telefon	Telefon pracov.	Telefon domů	fax	e-mail
Matůš	Karel		předseda	OBEC Francova Lhota 325	Starosta	Francova Lhota 364	731 608 242	571 458 223			<a href="mailto:starosta@francovalhota.cz">starosta@francovalhota.cz</a>
Brlica	Miroslav		zástupce předsedy	OBEC Francova Lhota 325	Místostarosta	Francova Lhota 461	731 608 245	571 422 306			<a href="mailto:mistostarosta@francovalhota.cz">mistostarosta@francovalhota.cz</a>
Piastek	Radek		člen	doprava	řidič	Francova Lhota 462	737 115 201				<a href="mailto:Michalic70@seznam.cz">Michalic70@seznam.cz</a>
Hřib	Luděk		člen	ČD-Vsetín	zaměstnanec	Francova Lhota 317	736 674 108				<a href="mailto:hribekluda@seznam.cz">hribekluda@seznam.cz</a>
Danihlik	Miroslav		člen	OBEC Francova Lhota 325	řidič	Francova Lhota 403	731 137 767				
Brlica	Jan		Člen	Obec Francova Lhota 325	Lesní	Francova Lhota 486	734 263 402				<a href="mailto:Brlica.jan@seznam.cz">Brlica.jan@seznam.cz</a>

### 3.2 Složení povodňové komise ORP Vsetín

Funkce organizace	Příjmení a jméno	Organizace	spojení				
			byt	pracoviště	mobil	mail	
<b>předseda</b>	<a href="#">Jiří ČUNEK</a>	<a href="#">MěÚ VS</a>		<a href="#">571 491 504</a>	<a href="#">724 010 712</a>	<a href="mailto:jiri.cunek@mestovsetin.cz">jiri.cunek@mestovsetin.cz</a> , <a href="mailto:starosta@mestovsetin.cz">starosta@mestovsetin.cz</a>	
<b>místopředseda</b>	<a href="#">Jindra TESAŘOVÁ</a>	<a href="#">MěÚ VS</a>	<a href="#">605 464 806</a>	<a href="#">571 491 714</a>	<a href="#">733 784 003</a>	<a href="mailto:jindra.tesarova@mestovsetin.cz">jindra.tesarova@mestovsetin.cz</a>	
	<a href="#">Jiří ŠTURALA</a>	<a href="#">MěÚ VS</a>		<a href="#">571 491 701</a>	<a href="#">603 359 836</a>	<a href="mailto:jiri.sturala@mestovsetin.cz">jiri.sturala@mestovsetin.cz</a>	
<b>tajemník</b>	<a href="#">Rostislav KŘUPALA</a>	<a href="#">MěÚ VS</a>		<a href="#">571 491 540</a>	<a href="#">724 193 667</a>	<a href="mailto:rostislav.krupala@mestovsetin.cz">rostislav.krupala@mestovsetin.cz</a>	
<b>Č L E N O V É</b>	člen	<a href="#">Nikolaj MARTINÁK</a>		<a href="#">571 491 210</a>	<a href="#">603 433 180</a>	<a href="mailto:nikolaj.martinak@mestovsetin.cz">nikolaj.martinak@mestovsetin.cz</a>	
	člen	<a href="#">Libor VRÁBLÍK</a>		<a href="#">571 491 213</a>	<a href="#">604 445 028</a>	<a href="mailto:libor.vrablik@mestovsetin.cz">libor.vrablik@mestovsetin.cz</a>	
	člen	<a href="#">Marie HRŇOVÁ</a>		<a href="#">571 491 707</a>	<a href="#">732 826 715</a>	<a href="mailto:marie.hrnova@mestovsetin.cz">marie.hrnova@mestovsetin.cz</a>	
	člen	<a href="#">Bronislava HOLZEROVÁ</a>		<a href="#">571 491 711</a>	<a href="#">604 325 842</a>	<a href="mailto:bronislava.holzerova@mestovsetin.cz">bronislava.holzerova@mestovsetin.cz</a>	
	člen	<a href="#">Vlasta ŽIVOCKÁ</a>		<a href="#">571 491 708</a>	<a href="#">605 523 859</a>	<a href="mailto:vlasta.zivocka@mestovsetin.cz">vlasta.zivocka@mestovsetin.cz</a>	
	člen	<a href="#">Milena NOVOTNÁ</a>		<a href="#">571 491 709</a>	<a href="#">725 087 376</a>	<a href="mailto:milena.novotna@mestovsetin.cz">milena.novotna@mestovsetin.cz</a>	
	člen	<a href="#">Lenka KOŇAŘIKOVÁ</a>		<a href="#">571 445 476</a>	<a href="#">571 491 717</a>	<a href="#">604 330 341</a>	<a href="mailto:lenka.konarikova@mestovsetin.cz">lenka.konarikova@mestovsetin.cz</a>
	člen	<a href="#">Antonín JANOTA</a>		<a href="#">571 419 048</a>	<a href="#">571 491 215</a>	<a href="#">723 306 276</a>	<a href="mailto:antonin.janota@mestovsetin.cz">antonin.janota@mestovsetin.cz</a>
	člen	<a href="#">Alois KRISTYŇÍK</a>			<a href="#">571 491 216</a>	<a href="#">737 100 014</a>	<a href="mailto:alois.krystynik@mestovsetin.cz">alois.krystynik@mestovsetin.cz</a>

	člen	<a href="#">Jan ŠTĚPANÍK</a>	<a href="#">TS Vsetín s.r.o.</a>		<a href="#">571 428 888</a>	<a href="#">737 288 500</a>	<a href="mailto:jan.stepanik@tsvsetin.cz">jan.stepanik@tsvsetin.cz</a>
	člen	<a href="#">Lubomír STŘELEČ</a>	<a href="#">TS Vsetín s.r.o.</a>		<a href="#">571 428 889</a>	<a href="#">737 288 501</a>	<a href="mailto:strellec@tsvsetin.cz">strellec@tsvsetin.cz</a>
	člen	<a href="#">Alena BEKOVÁ</a>	<a href="#">MěÚ VS</a>	<a href="#">571 995 285</a>	<a href="#">571 491 601</a>	<a href="#">605 426 818</a>	<a href="mailto:alena.bekova@mestovsetin.cz">alena.bekova@mestovsetin.cz</a>
	člen	<a href="#">Petr ŠULÁK</a>	<a href="#">MěÚ VS</a>	<a href="#">571 445 284</a>	<a href="#">571 491 642</a>	<a href="#">603 282 815</a>	<a href="mailto:petr.sulak@mestovsetin.cz">petr.sulak@mestovsetin.cz</a>
	člen	<a href="#">Daniel ŠRÁMEK</a>	<a href="#">MěÚ VS</a>		<a href="#">571 491 313</a>	<a href="#">603 904 567</a>	<a href="mailto:daniel.sramek@mestovsetin.cz">daniel.sramek@mestovsetin.cz</a>
	člen	<a href="#">Jolana ONDŘEJOVÁ</a>	<a href="#">MěÚ VS</a>		<a href="#">571 491 591</a>	<a href="#">777 925 501</a>	<a href="mailto:jolana.ondrejova@mestovsetin.cz">jolana.ondrejova@mestovsetin.cz</a>
	člen	neobsazeno					
	člen	<a href="#">Michal PORUBA</a>	<a href="#">Povodí Moravy, s.p.</a>		<a href="#">571 685 091</a>	<a href="#">725 041 630</a>	<a href="mailto:poruba@pmo.cz">poruba@pmo.cz</a>
	člen	<a href="#">Jiří BEDNÁŘ</a>	<a href="#">LČR ST PM</a>		<a href="#">956 957 203</a>	<a href="#">724 523 977</a>	<a href="mailto:bednar.ost57@lesy.cz">bednar.ost57@lesy.cz</a>
	člen	<a href="#">Tomáš HURTA</a>	<a href="#">KHS VS</a>		<a href="#">571 498 006</a>	<a href="#">607 497 273</a>	<a href="mailto:tomas.hurta@khszlin.cz">tomas.hurta@khszlin.cz</a>
	člen	<a href="#">Michal KORABÍK</a>	<a href="#">VaK VS</a>		<a href="#">571 484 012, 571 484 041</a>	<a href="#">604 802 223</a>	<a href="mailto:michal.korabik@vakvs.cz">michal.korabik@vakvs.cz</a>
IZS	člen	<a href="#">Ladislav PAJDLA</a>	<a href="#">ÚO PČR VS</a>		<a href="#">974 680 221</a>	<a href="#">724 173 875</a>	<a href="mailto:vs.uo.podatelna@pcr.cz">vs.uo.podatelna@pcr.cz</a>
	člen	<a href="#">Milan ČERNÍK</a>	<a href="#">HZS ZLK ÚO VS</a>	<a href="#">605 446 629</a>	<a href="#">950 681 302</a>	<a href="#">724 178 374</a>	<a href="mailto:milan.cernik@zlk.izscr.cz">milan.cernik@zlk.izscr.cz</a>

### 3.3 Činnosti Povodňové komise

Povodňovou komisi obce svolává na příkaz předseda povodňové komise (PK)

Ve výjimečných případech může povodňovou komisi svolat místopředseda Povodňové komise nebo tajemník Povodňové komise. V takovém případě, jakmile to situace dovolí, povinen informovat o svolání povodňové komise předsedu Povodňové komise.

**MÍSTEM SVOLÁNÍ POVODŇOVÉ KOMISE JE:  
KANCELÁŘ STAROSTY V BUDOVĚ OBECNÍHO ÚŘADU FRANCOVA LHOTA 325.**

Průběh činnosti Povodňové komise obce je zaznamenáván v Povodňové knize. Zapisovatele do povodňové knihy určí předseda Povodňové komise.

#### Postavení a činnost povodňových orgánů:

**1. v období mimo povodeň jsou povodňovými orgány:**

- orgány obcí
- MěÚ – ORP
- orgány krajů v přenesené působnosti
- ministerstvo ŽP, ministerstvo vnitra

**2. po dobu povodně jsou povodňovými orgány:**

- povodňové komise obcí
- povodňová komise ORP
- povodňová komise Zlínského kraje
- Ústřední povodňová komise

Obecní úřad je mimo povodeň podřízen úřadu obce s rozšířenou působností. V době povodně, která svým rozsahem přesáhne území obvodu obce, nebo v případech, kdy povodňová komise obce nestačí vlastními silami a prostředky činit potřebná opatření, převezme řízení ochrany před povodněmi v plném rozsahu povodňová komise ORP.

#### 3.3.1 Činnost povodňové komise v průběhu povodní

**A. Činnost povodňové komise obce za BĚŽNÉHO STAVU (nenastal I. SPA)**

P.č.	Popis stavu	Činnost	Provádí	Součinnost
1.	bez příznaků	Aktualizace povodňového plánu k 9.12. 2014		
2.		Odborná školení povodňových orgánů obce		
3.		Běžná činnost dle zákona č.254/2001 Sb.		Obce v ORP

B. Činnost Povodňové komise obce **PŘED DOSAŽENÍM I. SPA A PŘI DOSAŽENÍ I. SPA**

P.č.	Popis stavu	Činnost	Provádí	Součinnost
1.	Dlouhodobý déšť, tání, ledové jevy	Trvalé monitorování údajů vodoměrných stanic, sledování hydrologických údajů na webových stránkách Povodí Moravy a ČHMÚ		Povodí Moravy, ČHMÚ
2.	Dosažení I. SPA na hlásném profilu	Prověření spojení a připravenosti povodňové komise příslušné ORP	Předseda PK	členové PK

C. Činnost Povodňové komise obce **PŘI VYHLÁŠENÍ II. SPA**

P.č.	Popis stavu	Činnost	Provádí	Součinnost
1.	Vyhlášení II.SPA	Svolání PK obce Vyrozumění občanů obce o vyhlášení II.SPA	starosta	
3.		Navázání kontaktů v souladu s organizací hlásné služby	PK ORP	
4.		Řízení záchranných a likvidačních prací pracovní skupinou	Pracovní skupina PK	Starostové obcí
5.	Pokles hladiny, zrušení II. SPA, zánik I. SPA	Ukončení činnosti pracovní skupiny Povodňové komise Informovat povodňový orgán ORP	starosta	členové PK
6.		Vyčíslení škod		

D. Činnost Povodňové komise **PŘI VYHLÁŠENÍ III. SPA**

P.č.	Popis stavu	Činnost	Provádí	Součinnost
1.	Vyhlášení III. SPA	Svolání Povodňové komise Vyrozumění občanů obce o vyhlášení III.SPA	Předseda PK	členové PK
2.		Vyhodnocení situace a vyhodnocení prognóz vývoje Informovat dotčené PK obcí	PK ORP	členové PK
3.		Řízení záchranných a likvidačních prací bez vyhlášení krizového stavu	Starosta	členové PK, složky IZS
4.	Další vzestup hladin s nepříznivou prognózou	Svolání Krizového štábu obce	Starosta	KOPIS HZS ZK
		Vyhlášení „stavu nebezpečí“ pro území	Hejtman	členové KŠZK
		Řízení záchranných a likvidačních prací krizovým štábem obce podle zákona č.240/2000 Sb. o krizovém řízení a přechod PK do KŠ obce	Starosta	členové KŠ obce, složky IZS, fyzické a právnické osoby

### E. Činnost Povodňové komise **PŘI BLESKOVÉ POVODNI, BEZ VYHLÁŠENÍ SPA**

P.č.	Popis stavu	Činnost	Provádí	Součinnost
1.	Blesková povodeň	Svolání Povodňové komise Vyrozumění občanů obce o nástupu povodně	Předseda PK	členové PK
2.		Vyhodnocení situace a vyhodnocení prognóz vývoje Informovat dotčené PK obcí	PK ORP	členové PK
3.		Řízení záchranných a likvidačních prací bez vyhlášení krizového stavu	Starosta	členové PK, složky IZS
4.	Další vzestup hladin s nepříznivou prognózou	Svolání Krizového štábu obce	Starosta	KOPIS HZS ZK
		Vyhlášení „stavu nebezpečí“ pro území	Hejtman	členové KŠZK
		Řízení záchranných a likvidačních prací krizovým štábem obce podle zákona č.240/2000 Sb. o krizovém řízení a přechod PK do KŠ obce	Starosta	členové KŠ obce, složky IZS, fyzické a právnické osoby

### 3.3.2 Činnost Povodňové komise při vyhlášení nouzového stavu a stavu nebezpečí

Při vyhlášení stavu nebezpečí nebo nouzového stavu činnost povodňové komise podléhá zákonu č. 240/2000 Sb. o krizovém řízení.

Oprávnění k vyhlášení krizových stavů mají hejtman Zlínského kraje a Vláda České republiky (předseda Vlády České republiky) podle následujících zásad:

Název	Norma - zákon	Vyhlašující orgán	Důvod	Území	Doba trvání
<b>Nouzový stav</b>	Ústavní zákon č. 110/1998 Sb., o bezpečnosti České republiky	Vláda (předseda vlády)	<ul style="list-style-type: none"> <li>živelná pohroma,</li> <li>ekologická nebo průmyslová havárie, nehoda,</li> <li>jiné nebezpečí, které ve značném rozsahu ohrožují životy, zdraví nebo majetkové hodnoty anebo vnitřní pořádek a bezpečnost.</li> </ul>	- celý stát - omezené území státu	nejdéle 30 dnů
<b>Stav nebezpečí</b>	zákon č. 240/2000 Sb., o krizovém řízení (krizový zákon)	Hejtman kraje	<ul style="list-style-type: none"> <li>živelná pohroma,</li> <li>ekologická nebo průmyslová havárie, nehoda,</li> <li>jiné nebezpečí ohrožující životy, zdraví, majetek, životní prostředí pokud nedosahuje intenzita ohrožení značného rozsahu a není možné odvrátit ohrožení běžnou činností správních úřadů a složek IZS</li> </ul>	- celý kraj - část kraje	nejvýše 30 dnů (prodloužení se souhlasem vlády)

### 3.3.3 Činnost Povodňové komise po povodni

**Pominou-li** příčiny nebezpečí povodně, zanikají jednotlivé stupně povodňové aktivity.

**Pracovníci** povodňové komise kontrolují případně koordinují práce na likvidaci povodňových škod a postupnou obnovu funkcí veškerých zařízení (obnova dopravního systému, funkce veřejného osvětlení, zásobování, kanalizačního systému, dodávky pitné vody atd.).

**Metodicky zabezpečuje** vyčerpání vody ze zaplavených obecních studní, včetně odstranění bahnitých nánosů.

**Koordinují** spolu s majiteli odborné prohlídky jednotlivých objektů za účelem posouzení jejich stavu (statika).

**Vyžádají** si od jednotlivých majitelů (provozovatelů, správců) soupisy povodňových škod do souhrnné zprávy.

P.č.	Činnost	Provádí	Součinnost
1.	Vyčíslení škod po povodni dle zákona č.12/2002 Sb. o státní pomoci při obnově území	OZÚ kraje OdHaKŘ ORP Vsetín	obce,
2.	Zpracování souhrnné hodnotící zprávy o povodni včetně analýzy rozsahu a výše povodňových škod a účelnosti provedených opatření dle zákona č. 254/2001 Sb. o vodách	OŽP ORP Vsetín	obce, OdHaKŘ odbory MěÚ
3.	Aktualizace veškeré dokumentace na základě rozboru činnosti povodňových orgánů, aktualizace povodňového plánu	OŽP ORP Vsetín	

### 3.4 Předpovědní a hlásná povodňová služba + schéma

Předpovědní povodňová služba informuje povodňové orgány, popřípadě další účastníky ochrany před povodněmi, o možnosti vzniku povodně a o dalším nebezpečném vývoji, o hydrometeorologických prvcích charakterizujících vznik a vývoj povodně, zejména o srážkách, vodních stavech a průtocích ve vybraných profilech. Tuto službu zabezpečuje Český hydrometeorologický ústav ve spolupráci se správcem povodí.

Hlásná povodňová služba zabezpečuje informace povodňovým orgánům pro varování obyvatelstva v místě očekávané povodně a v místech ležících níže na vodním toku, informuje povodňové orgány a účastníky ochrany před povodněmi o vývoji povodňové situace a předává zprávy a hlášení potřebná k



jejímu vyhodnocování a k řízení opatření na ochranu před povodněmi. Hlásnou povodňovou službu organizují povodňové orgány obcí a podílejí se na ní ostatní účastníci ochrany před povodněmi.

**K zabezpečení hlásné povodňové služby organizují povodňové orgány obcí v případě potřeby hlídkovou službu.**

**HLÍDKOVOU SLUŽBU ZABEZPEČÍ: OBECNÍ ÚŘAD VE SPOLUPRÁCI S SDH.**

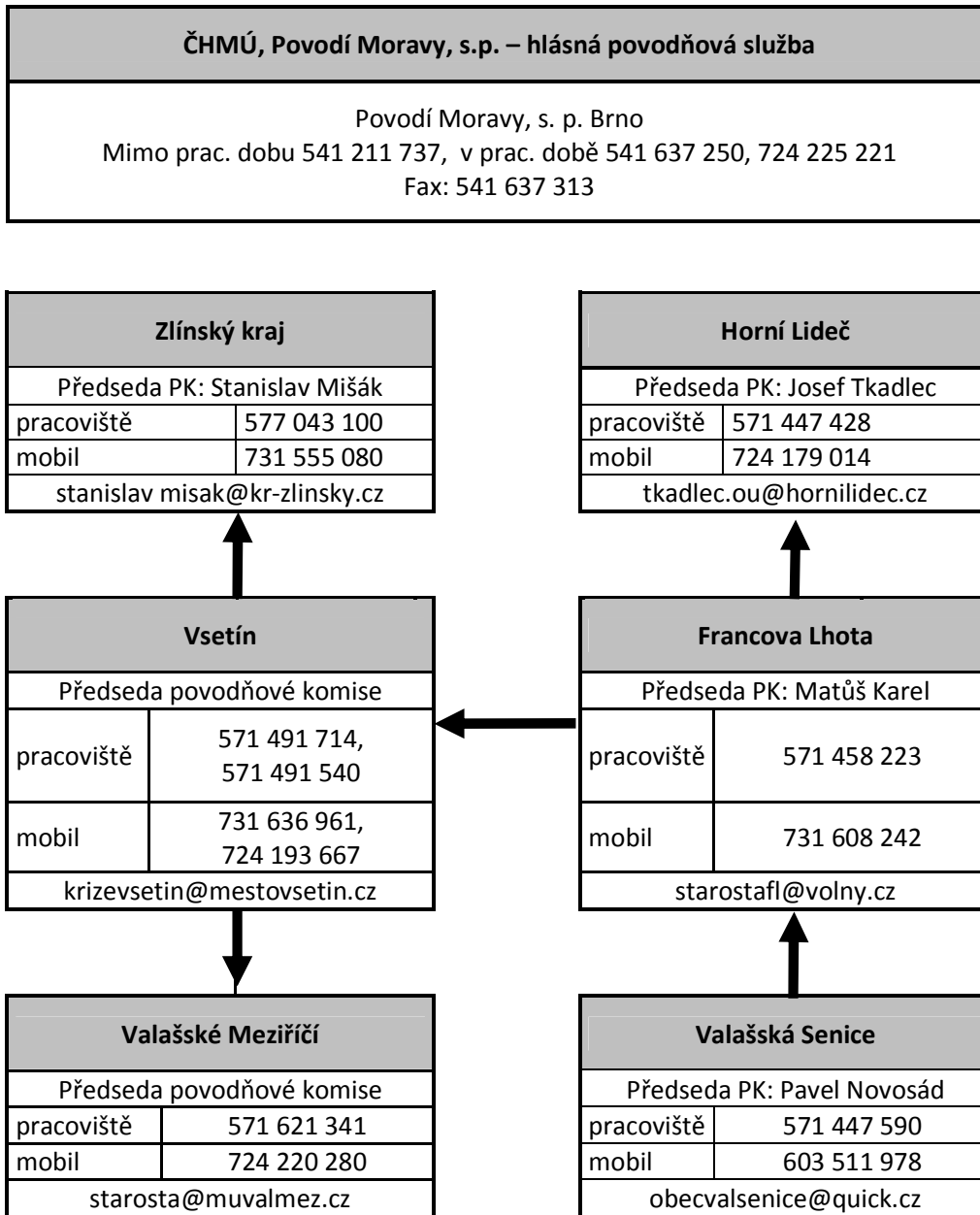
**Hlídková služba obce**

Jméno a příjmení	Funkce	Pracoviště/Bydliště	Kontakt
Radek Piastek	Člen PK	Francova Lhota 462	731 115 201
Brlica Jan	Člen PK	Francova Lhota 486	734 263 402
Miroslav Danihlík	Člen PK	Francova Lhota 403	731 137 767

**Hlásná služba obce**

Jméno a příjmení	Funkce (kdo zajišťuje, zpráva od koho a komu bude předána)	Pracoviště/Bydliště	Kontakt
Matůš Karel	Předseda	Francova Lhota 364	731 608 242
Brlica Miroslav	Zástupce PK	Francova Lhota 461	731 608 245

Schéma organizace hlásné služby při povodni na řece Senici v ORP Vsetín:



### 3.5 Způsob varování obyvatelstva a zabezpečení evakuace

#### Způsob varování obyvatelstva:

- místní rozhlas
- siréna: kolísavý tón 140 sekund VŠEOBECNÁ VÝSTRAHA
- SDH
- použití megafonů
- SMS zprávy

#### Zabezpečení evakuace:

Zabezpečení evakuace	Prostředky k evakuaci	Odpovídá (jméno, příjmení, kontakt)
Odvoz osob	Motorová vozidla	Obec FL – Matuš Karel 731 608 242
Odvoz osob	Motorová vozidla	Kliš Josef, 724 115 801 Novák Zdeněk, 728 191 616

#### Ubytování:

- poskytnutí náhradního, dočasného apod. ubytování bude řešeno následovně:

Ubytování	Počet osob	Odpovídá (jméno, příjmení kontakt)
Mateřská škola	50	Silvestrová A., 607 176 935
Základní škola	300	Sucháček K., 737 447 588
Zemědělské družstvo	16	Kliš Josef, 724 115 801 Novák Zdeněk, 728 191 616

#### Evakuace hospodářských zvířat:

Zabezpečení evakuace hospodářských zvířat	Prostředky k evakuaci /počet kusů	Odpovídá (jméno, příjmení, kontakt)
	Prostory k ustájení, Technika k převozu	Kliš Josef, 724 115 801 Novák Zdeněk, 728 191 616

### 3.5.1 Způsob vyžádání pomoci

#### a) při řešení povodně bez vyhlášení krizového stavu

V případě, že nebyl vyhlášen krizový stav, vyžadují pomoc:

- předsedové povodňových komisí obcí (starostové obcí) cestou Krajského operačního a informačního střediska HZS.

#### b) při řešení povodně po vyhlášení krizového stavu (stav nebezpečí, nouzový stav)

V případě, že byl vyhlášen krizový stav, vyžadují pomoc:

- předsedové povodňových komisí obcí (starostové obcí)
- vedoucí krizových štábů obcí s rozšířenou působností (starostové obcí s rozšířenou působností) cestou Krajského operačního a informačního střediska HZS a cestou Krizového štábu Zlínského kraje.

V obou případech jsou k dispozici prostředky samostatné záchranné roty Olomouc a dalších vojenských útvarů dle Krizového plánu Zlínského kraje.

Vyžadování pomoci se řídí „*Směrnici náčelníka Generálního štábu Armády České republiky k nasazení sil a prostředků Armády České republiky v součinnosti se složkami integrovaného záchranného systému a k plnění úkolů Policie České republiky*“, která je součástí Krizového plánu ORP Vsetín.

## 3.6 Doprava

### Řešení dopravy v obci:

Předpokládané uzavírky	Navrhované objízdné trasy	Náhradní doprava při a po povodni	Zodpovídá, kontakt
Dolní část obce	Lidečko-Pulčín-Fr.Lhota		Brlica Miroslav 731 608 245

### 3.7 Dopravní prostředky, mechanismy a materiál vyčleněný k povodňové ochraně

Organizace	Dopravní prostředky	Mechanismy	Materiál	Zodpovídá, kontakt
Obec FL	Traktor			Brlica Jan 734 263 402
	LKT			
	Avia pro převoz osob			
ZD FL	Traktory	Nakladač		Kliš Josef 724 115 801

Dále jsou k dispozici vozidla, stroje, čerpací technika a vybavení SDH obce a okolních obcí.

### 3.8 Protipovodňová opatření

#### Preventivní opatření:

- povodňové prohlídky:
  - vykonává starosta, místostarosta, příležitostně ostatní členové povodňové komise,
  - především kontrola technického stavu mostů, průchodnosti koryta potoka, prevence vzniku překážek.
- předpovědní povodňová služba:
  - starosta a místostarosta jsou ve spojení s KOPIS ZK
  - využívání informací ČHMU, MeteoUniq

Starosta obce (předseda povodňové komise) dále zodpovídá:

- organizace hlášené povodňové služby
- organizace hlídkové služby
- porady a spolupráce obcí a správců toků, majitelů lesů (popř. majitelů ohrožených objektů v obci)

Starosta SDH a velitel JPO zodpovídá:

- připravenost strojů, záchranných prostředků a materiálů SDH
- připravenost jednotky SDH k akci

### 3.9 Důležité kontakty a odkazy

Český hydrometeorologický ústav - pobočka Brno	Tel.: 541 421 011 Fax: 541 421 018 <a href="mailto:pobocka.brno@chmi.cz">pobocka.brno@chmi.cz</a>	<a href="http://www.chmi.cz/">http://www.chmi.cz/</a>
Povodí Moravy, s.p.  (vedoucí provozu Valašské Meziříčí – Ing. Pavlína Burdíková)	Tel: 571 685 091 571 685 096 Fax: 571 623 745 602 768 980.	<a href="http://www.pmo.cz/">http://www.pmo.cz/</a>
Stavy a průtoky	<a href="http://www.pmo.cz/portal/sap/cz/index.htm">http://www.pmo.cz/portal/sap/cz/index.htm</a>	<a href="http://www.chmi.cz">www.chmi.cz</a>
Hladiny vody v nádržích	<a href="http://www.pmo.cz/portal/nadrze/cz/index.htm">http://www.pmo.cz/portal/nadrze/cz/index.htm</a>	
Srážky	<a href="http://www.pmo.cz/portal/srazky/cz/index.htm">http://www.pmo.cz/portal/srazky/cz/index.htm</a>	
VH Dispečink	Tel: 549 241 688 (vedoucí VHD)  541 211 737 (dispečink – stálá služba)  541 637 250 (dispečink 7:00 – 15:30 hod)  Fax: 541 637 313	<a href="mailto:dispecink@pmo.cz">dispecink@pmo.cz</a>
Vodní dílo Karolinka	<a href="http://www.pmo.cz/vodni-dila/karolinka/">http://www.pmo.cz/vodni-dila/karolinka/</a>	
Vodní dílo Bystřička	<a href="http://www.pmo.cz/vodni-dila/bystricka/">http://www.pmo.cz/vodni-dila/bystricka/</a>	



## Telefonní spojení – ostatní organizace

### HASIČSKÝ ZÁCHRANNÝ SBOR

**Krajské operační středisko HZS Zlínského kraje** **950 670 222**

Územní odbor HZS Vsetín:

- pracoviště Vsetín 950 683 111
- pracoviště Valašské Meziříčí 950 681 111
- ing. Hub 950 681 100, 724 029 750

### POVODÍ MORAVY S.P. BRNO

- dispečink 541 637 111 (FAX: 541 637 313)  
541 211 737
- vedoucí dispečinku mobil 724 225 221
- Povodí Moravy s.p. Valašské Meziříčí 571 685 091, 571 685 096
- Vedoucí střediska Valašské Meziříčí 602 768 980

### LESY ČR

- Vedoucí správy toků, Vsetín 723 459 332

### ČEZ Distribuce a.s.

**840 840 840 – 840 850 860**

### ŘEDITELSTVÍ SILNIC A DÁLNIC Zlínského kraje

silnice I.třídy, pracoviště Val. Meziříčí

571 757 015

### ŘEDITELSTVÍ SILNIC ZLÍNSKÉHO KRAJE

pracoviště Valašské Meziříčí

571 612 102, 571 612 114

### RWE DISTRIBUČNÍ SLUŽBY

**1239**

VAK VSETÍN A.S.

571 413 004 (Fax: 571 481 910)

### POLICIE ČR, ÚZEMNÍ ODBOR VSETÍN

**974 680 111**

Český rybářský svaz, MO Vsetín

605 320 542, 605 351 954

## **4 GRAFICKÁ ČÁST**

Grafickou část tvoří samostatná mapa, která znázorňuje záplavové území obce s vyznačením míst soustředění, ohrožených objektů, informačních míst, hlásných profilů, evakuačních tras aj.