



LA SAISON CHEQUEENFRANCE/AUDABIAC2003

du cycle

l'expositions pour AUDABIAC

Dušan Černý

Jarmila Janůjová

Ruf Kohnová

Jiří Mika

Jitka Stenclová

LA SAISON CHEQUEENFRANCE/AUDABIAC2003

Galerie Audabiac
28. 7. – 20. 8. 2003

AUDABIAC

LA SAISON

CHEQUEENFRANCE

2003

du cykle

l'expositions
pour
AUDABIAC

Dušan Černý

Jarmila Janůjová

Rut Kohnová

Jiří Mika

Jitka Štenclová

Galerie Audabiac
28. 7. – 20. 8. 2003

Le choix assez large des orientations créatives contemporaines sur la scène artistique tchèque

se retrouve dans la présentation commune des différents auteurs par l'Association Civique Audabiac - création pour la liberté". Ces travaux ne sont pas le résultat d'un groupe homogène issu d'un programme commun, mais au contraire des exemples indépendants de créations très personnelles.

Une chose cependant les unit: la participation récente aux activités de l'Association Audabiac, surtout au cours de l'année 2002, dans des actions inscrites dans le cadre de la Saison tchèque en France

Les oeuvres de ces créateurs présentées au public français aujourd'hui, ont déjà fait il y a peu, l'objet d'une exposition dans les salles de l'Association civique Audabiac - création pour la liberté", rue Spanelska à Prague.

Cette exposition en France apporte la preuve de la richesse de la création actuelle en République tchèque. Son histoire est intéressante. Sa tradition remonte au début du XXème siècle, période étroitement liée par des échanges, aux influences de la création française. Il est donc logique d'espérer que cette exposition suscitera de l'intérêt en France.

Olaf Hanel

Relativement široké spektrum současných výtvarných orientací na české výtvarné scéně současnosti svedla ke společné prezentaci výtvarných umělců zásluhou „Občanského sdružení Audabiac - uměním ke svobodě“, několika autorů, kteří nejsou v žádném případě koherentní skupinou se společným programem, ba právě naopak: reprezentují především na sobě nezávislé příklady individuálních tvůrčích přístupů v dnešním duchovním klimatu.

Ale přece, je jim cosi společného: byla to účast v relativně nedávné historii právě aktivita Občanského sdružení Audabiac, které dokázalo zvláště v roce 2002 iniciovat aktivity, které se důstojně zařadily mezi kulturní události související s česko - francouzskou sezónou téhož roku.

Výtvarní umělci, kteří o rok později znovu prezentují svá díla před francouzským publikem v pozměněné sestavě se v nedávné minulosti představili publiku v Praze, ve výstavních místnostech Občanského sdružení „Audabiac - uměním ke svobodě“, ve Španělské ulici. Došlo tak postupně k zajímavé konfrontaci jejich děl svědčících o širokém záběru autorských výtvarných sdělení.

Teprve tato letní výstava jejich děl ve Francii v Audabiac napoví, do jaké míry přesvědčivě dokáže, jaké jsou individuální přínosy vystavujících autorů v kontextu dnešního stavu výtvarného umění. Tradice českého moderního výtvarného umění má zajímavou historii. Jeho tradice sahá až k začátkům minulého století. V některých periodách těsně spjata s výtvarným uměním francouzským. Může tedy doufat, že tato výstava, alespoň jak se domníváme, bude mít právě na území Francie zvláštní přitažlivost.

Olaf Hanel

Né en 1959 à Příbram.

De 1978 à 84, études à l'Académie des Arts plastiques de Prague avec le professeur Jirutek.

Membre du groupe de plasticiens Corpora avec lequel, il expose beaucoup en Bohême et à l'étranger, sans compter des expositions personnelles. Vit et travaille à Prague.

Dusan Cerny, est un des membres du groupe Corpora. Dans l'art tchèque contemporain, Dusan Cerny se distingue depuis quelques années, par son effort lyrique de la réduction des formes. D'une manière originale, on peut dire qu'il complète l'orientation du groupe.

Dušan ČERNÝ

Narozen 1959 v Příbrami.

V letech 1978-84 studoval na Akademii výtvarných umění v Praze u prof. Jiroutka.

Po studiích je na volné noze.

Je členem výtvarné skupiny Corpora S, se kterou se zúčastnil mnoha výstav v Čechách i v zahraničí, mimoto vystavuje samostatně.

Žije a pracuje v Praze.

Dušan Černý, jeden z členů skupiny Corpora, která se v kontextu současného českého výtvarného umění významně zapsala v minulých letech, reprezentuje snahu o lyrické ztvárnění výtvarného znaku mířící k redukci forem, čímž zajímavým způsobem doplňuje skupinový program.



PAYSAGE SOUS LA NEIGE, huile sur toile, 60 x 70 cm, 2002
MALÁ KRAJINA SE SNĚHEM, olej na plátně, 60 x 70 cm, 2002

Né le 5 janvier 1948 à Prague.
De 1963 à 1967, a étudié à la section centrale de l'école
des Arts plastiques de Prague.
De 1968 à 74, aux côtés du professeur Fisarek.
Réalise des expositions personnelles et collabore
à beaucoup d'expositions collectives.
Graphiste et artiste peintre indépendante.
Vit et travaille à Prague.

Jarmila Januova dont la peinture nous accompagne dès le début des années soixante-dix, ne nie pas une orientation créative liée à une relation primaire avec la terre, les plantes et le cosmos en général. Dans la situation actuelle qu'elle juge confuse et brouillonne, elle s'oriente vers une approche plus personnelle de la création artistique.

Jarmila JANŮJOVÁ

Narozena 5. 1. 1948 v Praze.
V letech 1963-67 studovala Střední odbornou školu výtvarnou v Praze,
v letech 1968-74 na AVU Praha u prof. Fišárka.
Uskutečnila řadu samostatných výstav a účastnila se i mnohých kolektivních.
Věnuje se volné malbě a volné grafice.
Žije a pracuje v Praze.

Jarmila Januová, jejíž malířská tvorba nás provází od ranných sedmdesátých let nezapře tvůrčí orientaci související s elementárním vztahem k Zemi jako jedné z planet, která je zároveň součástí kosmu. V současné roztržité a nepřehledné situaci výtvarných orientací dneška usiluje o individuální, jakkoliv neokázalou snahu o kultivovaný výtvarný přednes související s dědictvím evropské moderny.



LA PIERRE DE LUNE, huile et bois éclaté, 66 x 43 cm, 1996
MĚSÍČNÍ KÁMEN, olej, dřevotříška, 66 x 43 cm, 1996

Née en 1937 à Trebusice u Mostu.

En 1939, après l'occupation des Sudètes, est partie avec sa famille à Prague.

De 1953 à 1957 a étudié la pédagogie à Prague et Karlovy Vary.

Emigre en 1967 en Allemagne. Première exposition personnelle à Munich en 1977.

Artiste indépendante et illustratrice.

Expositions à l'étranger, puis en Bohême après 1990.

Vit et travaille en Sud-Bavière, à Figling.

Rut Kohnova est une artiste aventureuse. Sa route créative a débuté chez elle, en Tchécoslovaquie pour se poursuivre, dès 1967 en République fédérale d'Allemagne. C'est peut-être à cause de ce chemin tortueux (pour l'époque) que son art vise à une authenticité créatrice venue de sa forte conviction en l'expression artistique.

Rut KOHNOVÁ

Narozena 1937 v Třebušicích u Mostu.

Roku 1939 po zabrání Sudet odešla s rodinou do Prahy, v letech 1953-57 studovala pedagogiku v Praze a v Karlových Varech.

Roku 1967 emigrovala do Německa.

První samostatnou výstavu měla v roce 1977 v Mnichově.

Věnuje se volné malířské tvorbě, ilustracím a grafice.

Měla řadu výstav v zahraničí, po roce 1990 i v Čechách.

Žije a pracuje v dolnobavorském Figlingu.

Rut Kohnová s jejími životními peripetemi patří ke generaci, která prošla složitým vývojem. Její tvůrčí dráha se odvíjela na zdejší území a od roku 1967 na území Spolkové republiky Německo. Snad právě proto cítí za své tvůrčí poslání směřující k mimořádné výtvarné autenticitě vyvěrající z přesvědčení o nezbytnosti pravdivé umělecké výpovědi.



J. A. KOMENSKÝ - LABYRINTHE, crayon sur contre-plaqué, 12 x 70 x 50 cm

J. A. KOMENSKÝ - LABYRINT, tužka na překl., 12 x 70 x 50 cm

Né le 22 février 1946 à Prague.
Etudes de 1961 à 65, à l'Ecole centrale d'esthétique industrielle de Prague
dans la classe du professeur Hnizd.
Travaux de restauration. Exposition en Bohème et à l'étranger.
Vit et travaille à Prague.

Jiri Mika est le peintre paysagiste de l'exposition. Attaché aux artistes du tournant
du 19ème au début du 20ème, il renoue presque un siècle plus tard avec l'art du
paysage. Sa création répondant aux désirs de l'expression artistique d'aujourd'hui.

Jiří MIKA

Narozen 22. 2. 1946 v Praze.
V letech 1961-65 vystudoval Střední umělecko-průmyslovou školu v Praze
u profesora Hnízda.
Leta spolupracuje s ČST Praha
a kromě volné tvorby se zabývá restaurátorskými pracemi.
Měl řadu samostatných výstav v Čechách i v zahraničí.
Žije a pracuje v Praze.

Jiří Mika ve svých „krajínách duše“ symbolicky navazuje na odkaz autorů z přelo-
mu 19. a 20. století. Samozřejmě, s odstupem téměř jednoho století a s novými in-
formacemi a individuální malířskou zkušeností dociluje poloh, které odpovídají
dnešním snahám o současný výtvarný výraz.



PAYSAGE, huile sur toile, 100 x 110 cm, 2001
KRAJINA SE ZNAKEM, olej na plátně, 100 x 110 cm, 2001

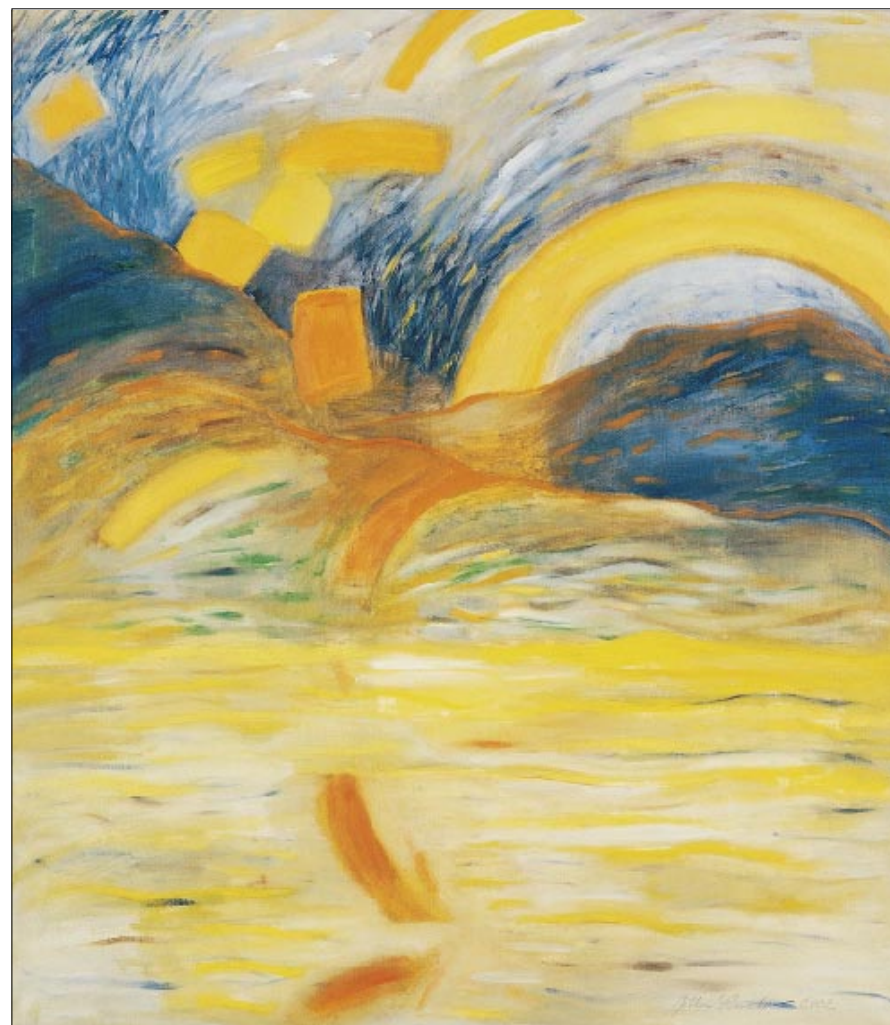
Née le 10 décembre 1952 à Opava.
De 1968 à 72 a étudié à l'Ecole centrale d'esthétique industrielle de Prague.
1972-77 se spécialise dans les arts plastiques textiles.
Pendant ces années, a réalisé avec succès des créations textiles, présentées dans de nombreuses expositions privées et collectives en République tchèque et à l'étranger.
Artiste indépendante depuis ces dernières années.
Vit et travaille à Prague.

Jitka Štencová est une artiste intimiste. Elle tente une symbiose des thèmes à caractère cosmologiques avec des paysages agrémentés de sous-textes des thèmes bibliques. Sa peinture lyrique d'une sensibilité subtile, évoque la joie et l'optimisme.

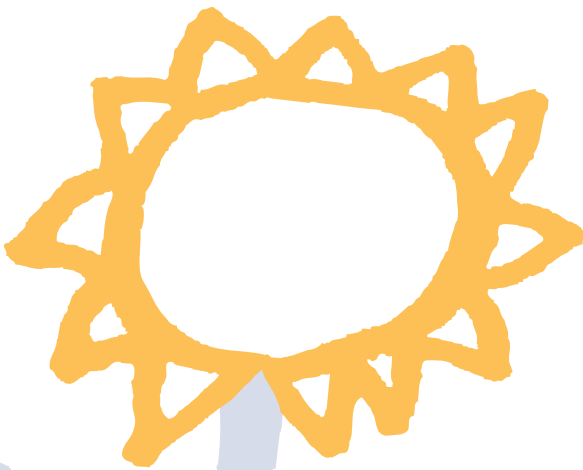
Jitka ŠTENCLOVÁ

Narozena 10. 12. 1952 v Opavě.
V letech 1968-72 vystudovala Střední umělecko-průmyslovou školu v Praze, v letech 1972-77 VŠUP v Praze obor textilní výtvarnictví.
Řadu let se úspěšně věnovala textilní tvorbě a absolvovala mnoho samostatných i kolektivních výstav doma i v zahraničí.
Poslední leta se věnuje volné malířské a grafické tvorbě a pedagogické činnosti.
Žije a pracuje v Praze.

Jitka Štencová, bytostná malířka se snahou o symbiózu témat jak kosmologického charakteru, tak krajinných inspirací, často s podtexty inspirací biblických témat. Lyrická malířská nota s jemným technickým zpracováním evokuje dojmy radosti a optimismu.



SANS TITRE
CESTA K RÝŽOVIŠTI, olej na plátně, 115 x 100 cm, 2002



AUDABIAC

Le projet socioculturel «Audabiac» est destiné aux enfants des foyers, c'est-à-dire aux enfants abandonnés ou aux orphelins, aux enfants sans parents, privés d'amour parental, privé de grand-parents qui les accueilleraient chez eux pour les vacances. Ils manquent d'environnement familial qu'on ne peut, en effet, jamais remplacer complètement. Notre objectif est d'aider à le compenser le plus possible.

Les enfants vont être accueillis dans une vieille bastide du sud de la France. Elle deviendra leur maison de vacances où ils reviendront tous les ans. Entourés de ce splendide paysage près de la mer, les enfants vont pouvoir trouver les vraies valeurs de la vie et de développer leur véritable identité.

Pendant leur séjour, les enfants seront accompagnés d'artistes qui vont non seulement travailler sur leurs oeuvres mais également proposer des activités créatives aux enfants. Cette atmosphère créative devrait susciter leur fantaisie et leur vie affective et sera la source de souvenirs inoubliables et de liens d'amitié. Au contact des peintres, des musiciens, des acteurs et des cinéastes, dans une ambiance de jeu, les enfants vont pouvoir librement s'exprimer et communiquer leurs idées.

Le domaine de la vieille bastide abrite également une bergerie, reconstruite en salle polyvalente, qui accueillera des expositions, des concerts, des pièces de théâtre et autres manifestations culturelles et sociales. La bergerie sera ouverte au public qui assistera, avec les enfants, aux divers événements. Cela devrait jouer un rôle positif dans l'intégration des enfants dans la société. Les enfants vont ainsi mieux comprendre que la vie est constituée d'idées et d'efforts pour leur réalisation.

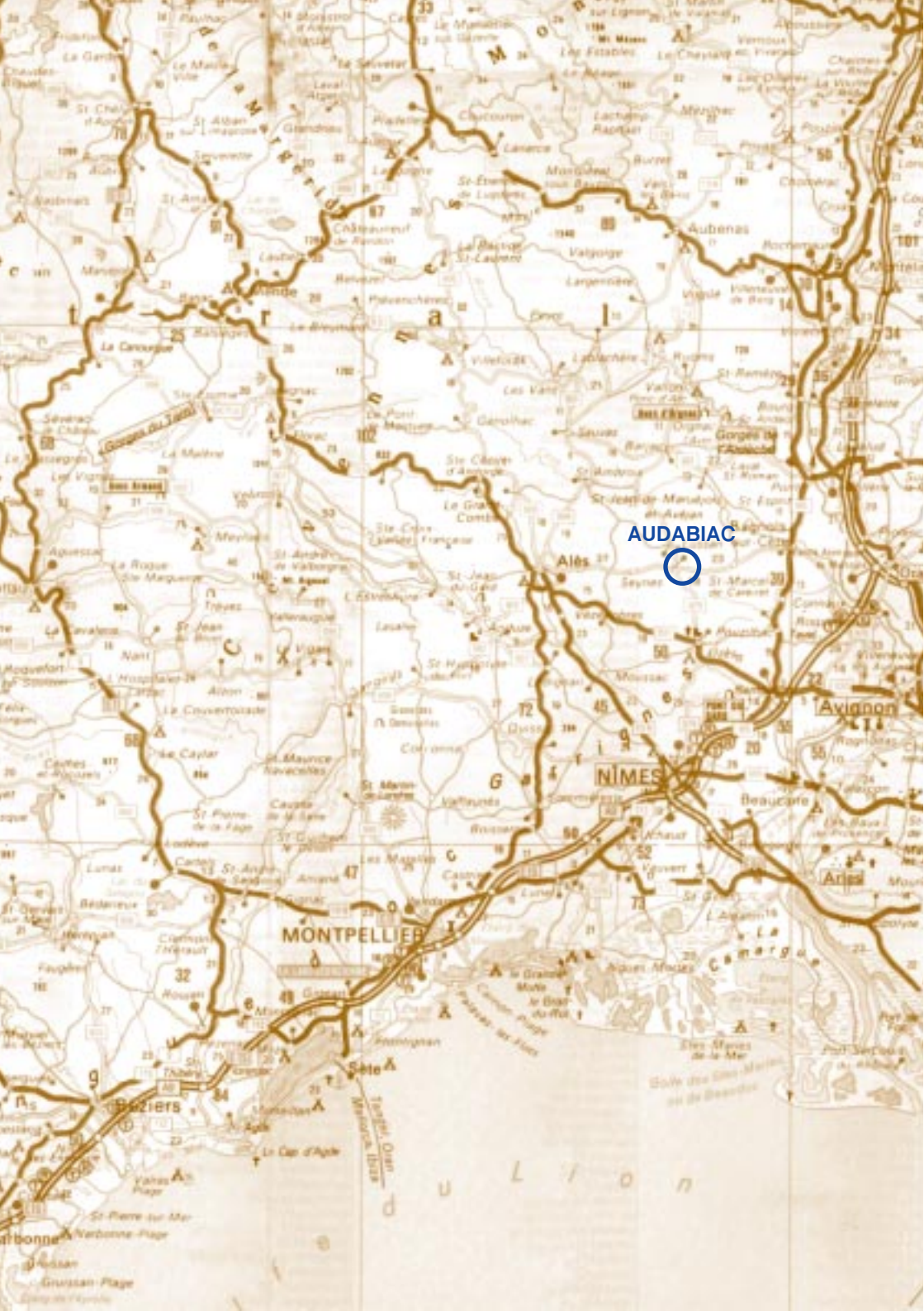
AUDABIAC - UMĚNÍM KE SVOBODĚ

Audabiac je sociálně kulturní projekt na pomoc dětem z dětských domovů - dětem opuštěným nebo sirotkům, dětem bez rodičů a bez rodičovské lásky, bez babičky, ke které by jezdily na prázdniny. Důležité citové zázemí rodiny, které děti postrádají, nelze již nikdy zcela nahradit. Chceme pomoci jej alespoň částečně vykompenzovat něčím jiným.

V jižní Francii v Provence děti očekává zrekonstruovaná starobylá kamenná tvrz, kam budou zatím každoročně jezdit na prázdninové pobyty a každé léto se tam budou moci vracet. Věříme, že pobyt v tomto krásném prostředí nedaleko od moře a zmíněné každoroční návraty mohou sehrát významnou roli pro vytvoření vlastní identity a pro nalezení svého místa na zemi.

Děti budou během jejich pobytu doprovázet umělci různých žánrů, kteří zde budou nejen sami pracovat a tvořit, ale hlavně nabídnou dětem možnost různého tvůrčího využití. Tvůrčí prostředí, kterého budou součástí, by mělo napomoci aktivizovat a rozvíjet jejich fantazii a citový život a stát se zdrojem nezapomenutelných vzpomínek a vazeb. Všichni malíři, hudebníci, herci, filmoví tvůrci se budou dětem plně věnovat a doufáme, že vznikne příjemné prostředí pro hru a přirozenou touhu každého člověka se vyjádřit či něco sdělit.

Součástí tvrze je stará stodola, která je upravena jako víceúčelový prostor. Zde se budou konat výstavy, koncerty, divadelní představení či jiné společenské akce. Tato část bude přístupná i francouzské veřejnosti, která se bude společně s dětmi kulturních pořadů zúčastňovat. I toto by mělo sehrát pozitivní roli pro pocit dětí, že nejsou vyřazeni či izolováni ve společnosti. Přitom se stanou účastníky přeměny myšlenky v hotové dílo a budou lépe chápat, že plnost života se skládá z myšlenky a úsilí o její naplnění.



AUDUBIAC

