



Můj archiv?

Matematika a poezie.

Výtvarné umění a počítačové databáze.

I takhle nesourodé oblasti spolu mohou logicky souviset.

A mohou se dokonce dokonale prolínat. Jak?

V archivu výtvarného umění a informačním systému, díky kterému je část archivu už přístupná na internetu.

Za vším stojí výtvarník a publicista Jiří Hůla.

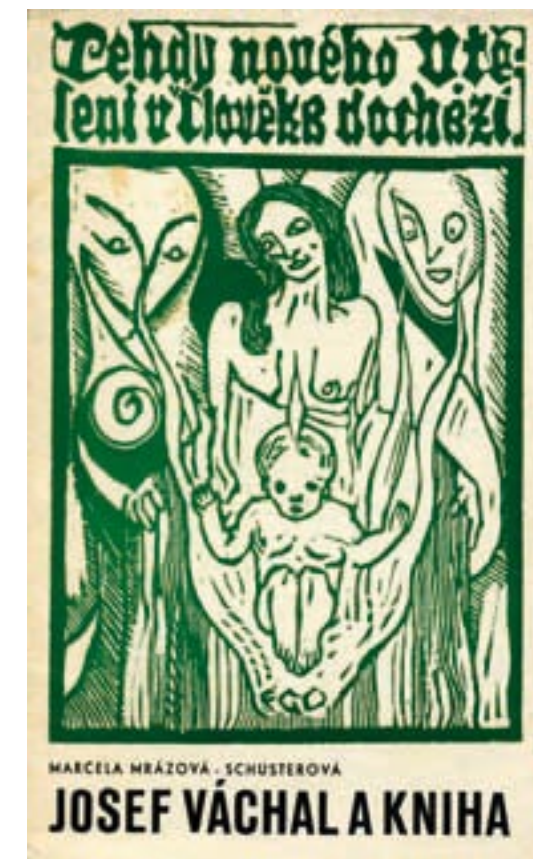
Kdysi zanícený sportovec s matematickým nadáním dnes spravuje unikátní výtvarný archiv, zřejmě největší specializovanou sbírku svého druhu u nás. Každý den jí Jiří Hůla věnuje deset dvanáct hodin, to přinejmenším. Desetitisíce materiálů, které se týkají českého a slovenského výtvarného umění, pocházejí z širokého rozpětí časového, prostorového, osobnostního i oborového, vynechány nejsou ani dokumenty ze souvisejících uměleckých odvětví.

Archiv zahrnuje katalogy k výstavám, pozvánky, časopisy, knihy, sborníky, antologie, navštívenky, parte, plakáty, fotografie, výstřižky, sekundární informace o umělcích, akcích, expozicích, uměleckých dílech, elektronické nosiče a další a další dokumenty. Včetně opravdových vzácností. Je tu například katalog, plakát a pozvánka výstavy Jindřicha Štyrského v pražském Mánesu v roce 1946, necenzurovaný deník Karla Hynka Máchy vydaný v roce 1976 Oldřichem Hamerou s ilustracemi Jiřího Koláře, katalog Prostor, architektura, výtvarné umění, jehož téměř celý náklad byl v roce 1983 zlikvidován, uni-

Sbírka, jež posledních pět let sídlila v bývalé keramické továrně v Kostelci nad Černými lesy, je dnes ale složená v krabicích. A v nich představuje – jako jakýsi výtvarný kabinet – jednu z expozic nově otevřeného mezinárodního centra současného umění DOX v pražských Holešovicích. Proč se desetitisíce cenných dokumentů stěhují do Prahy? Nebyla jiná možnost. Majitel chce továrnu prodat, Archiv výtvarného umění, jehož hodnota se odhaduje na miliony, nemá po skončení výstavy v DOXu jistou budoucnost. Jiří Hůla ale neztrácí naději.

Kolébka archivu: Galerie H

V roce 1982 založil se svým bratrem, malířem a sochařem Zdenkem Hůlou (1948), Galerii H. Přímo v jejich domě v Kostelci nad Černými lesy. Přáli si totiž vytvořit prostor, kde by se mohly konat konfrontační projekty. V době normalizace umožnili vystavovat lidem, kteří by jinak neměli šanci. „Do konce osmdesátých let se v galerii uskutečnilo na čtyřicet výstav, kterých se zúčastnilo asi 300 umělců, například Václav Boštík, Adriena Ši-



V archivu se nacházejí skutečné skvosty...

Spíš povodí než pramen

kátní typografický soubor, jenž čítá tisíce dokumentů, nebo podstatná část knihovny Českého fondu výtvarných umění... „Archiv bych přirovnal spíš k povodí než k prameni. Jako když po celé zemi prší, kapky padají na zem, slévají se do potůčků, vtékají do řek, a tak vzniká mohutný proud – záplava informací...“ říká Jiří Hůla. Část bohatství archivu je přehledně zmapována v databázi informačního systému abART.

motová, Stanislav Kolíbal, Otakar Slavík, Aleš Veselý, Karel Nepraš, Kurt Gebauer, Jiří Beránek, Michael Rittstein, Jiří David, Michal Gabriel... Právě tehdy jsem začal shromažďovat katalogy a další materiály související s výtvarnou scénou. Místo abych je někde nechal ležet, začal jsem je zpracovávat a uspořádat. Rozhodl jsem se založit jakési na režimních institucích nezávislé dokumentační středisko.“ A tak v roce 1984 vznikl Studijní archiv Gale-

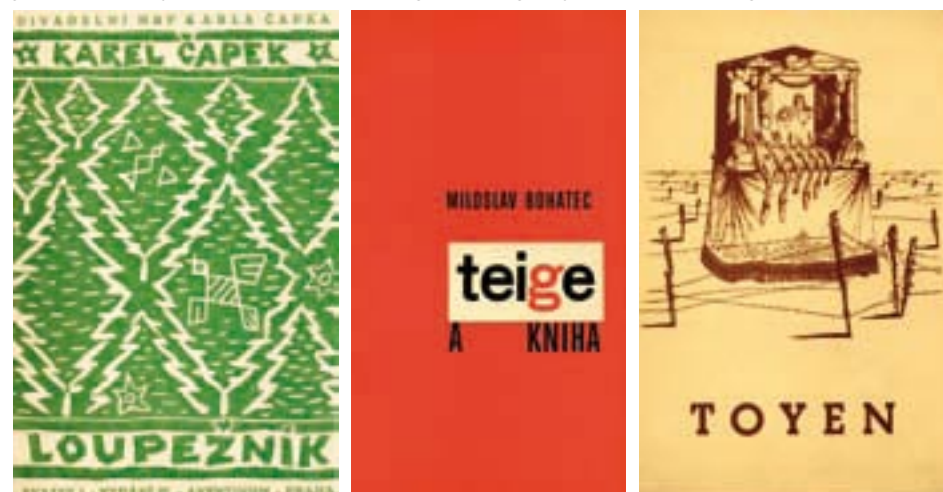
Spisovatel	Jedlička Chalopecký
Název díla	Soubor moderního umění
Vydání	Výtvarný odbor Umělecké besedy v Praze
robu	1944
Návrh obálky	František Hudeček
Graf. úprava	V. V. Novák
Vytiskla	Grafie v Praze
Vydání	první
Cena	brož. 16 Kč

... ze všech možných časových období

Matematika, *tělocvik*? Raději umění...



Jiří Hůla pečuje o unikátní dokumenty, které by se jinak nedochovaly



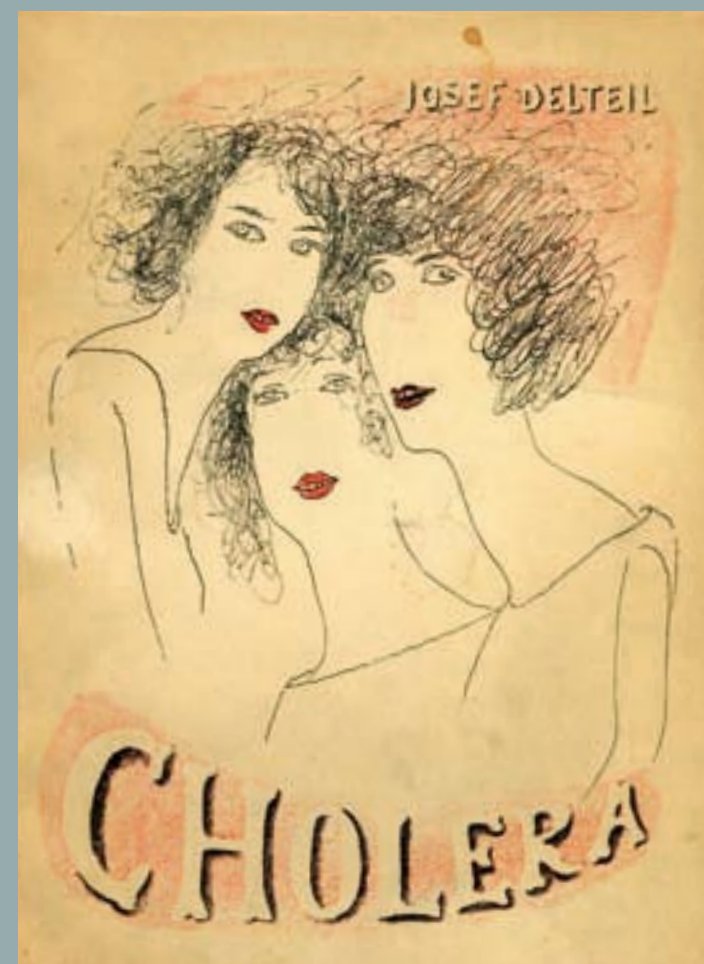
rie H, dnešní Archiv výtvarného umění. „Obeslal jsem známé i výstavní síně a instituce. Ručně jsem zpracoval asi deset tisíc katalogů. Už tenkrát jsem snil o tom, že jednou to budu dělat počítačově.“ O dvacet let později se sen Jiřího Hůly začal stávat skutečností. To proto, že si vždy velmi rozuměl se světem čísel a techniky.

Na počátku byly knihy

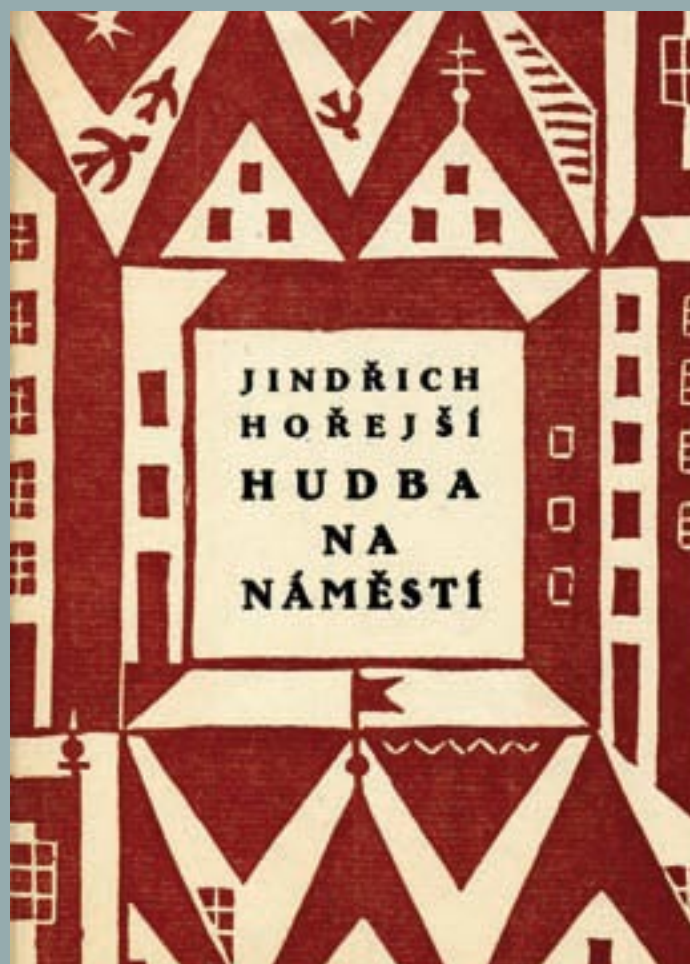
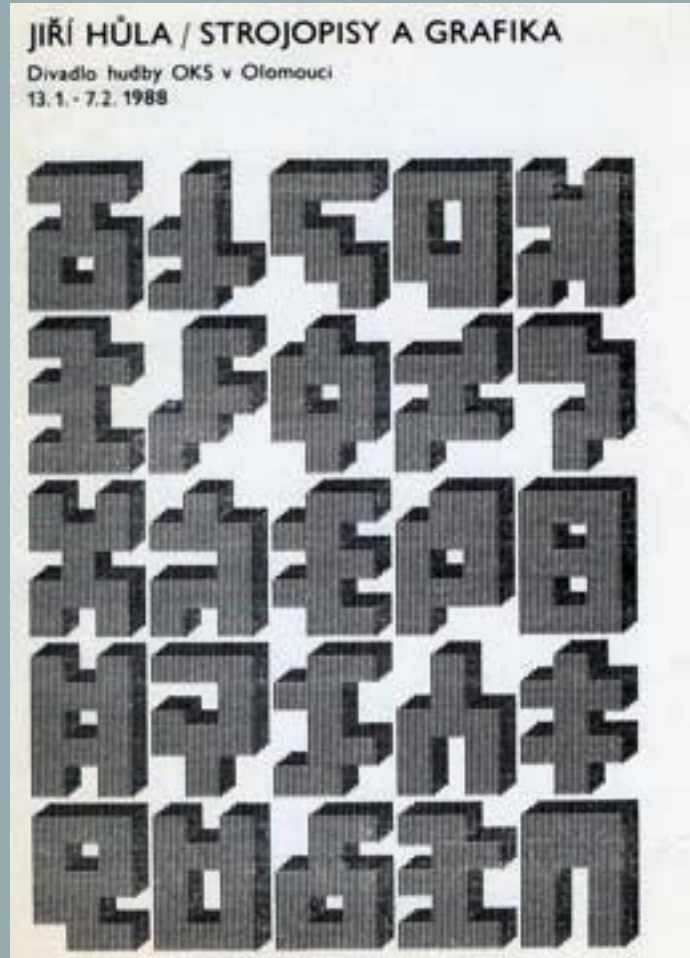
Jiří Hůla nezasvětil svůj život matematice díky jedné zdánlivě banální události: návštěvě univerzitní knihovny v Olomouci, kde matematiku spolu s tělocvikem studoval. „Vešel jsem tam – a naprosto mě to uchvátilo. Tolik knih, tolik vědomostí. Najednou jsem si uvědomil, že já jen někde běhám, skáču, házím diskem. Ze dne na den to pro mě ztratilo smysl.“ Školu sice dostudoval (a matematiku ještě léta učil), ale začal se více stýkat s lidmi z filozofické fakulty, zajímat se o umění, psát poezii. „Zajímala mě hlavně tzv. konkrétní poezie, která se pohybuje na hranici literatury a výtvarného umění. A moje tvorba se postupně čím dál výrazněji obracela k vizuálnímu pojetí.“

Když si v polovině sedmdesátých let uvědomil, že už nepíše poezii, ale vytváří výtvarná díla, stal se výtvarníkem na plné obrátky. „Zabýval jsem se tak zvaným přeuspořádáním jednotek vizuálních informací. Obrazy jsem dělil na malé části – jednotky, a pak je znovu podle určitého pravidla skládal do nových celků, které přeuspořádáním získaly jinou výpovědní hodnotu. Dnes s archivem a informačním systémem abART dělám vlastně totéž, jen to jinak vypadá. Beru jednotlivé dokumenty, ‚rozkládám‘ je na dále nedělitelné informační jednotky, dávám je na určitá místa, spojuji do nových vztahů a souvislostí.“ Další originální Hůlovou výtvarnou technikou je kresba skalpelem. Spočívá v redukci obrazů a jejich následném propojení. Tak před patnácti lety vznikla myšlenka Velké metafory. „Chtěl jsem propojit všechno se vším, vytvořit obrovskou síť, ve které by se všechny možné

Reprodukce: archiv Jiřího Hůly



Archiv je především umělecký projekt



dvojice obrazů vzájemně prolínaly jako v Lautréamontově setkání deštníku a šicího stroje na operačním stole.“

Chytrý informační systém

Ačkoli se archiv v průběhu let úspěšně rozrůstal, chyběla mu jedna zásadní věc: přístupnost pro běžné zájemce o výtvarné umění i pro galerie a specializované instituce. Ale nebyl by to Jiří Hůla, aby se svým matematicko-analytickým cítěním na něco nepřišel. Se spolupracovníky založil občanské sdružení Archiv výtvarného umění a dal se do vyvíjení informačního systému abART, který měl shromážděné dokumenty zpracovat a zpřístupnit v elektronické podobě. V roce 2006 byl systém uveden do provozu. Dnes má dvě verze – volnou, obecně přístupnou, a placenou – širší profesionální databázi, kterou využívá několik prestižních českých galerií a knihoven.

Budoucnost?

Systém abART je praktický v mnoha ohledech. Především díky němu občanské sdružení Archiv výtvarného umění může realizovat specifické zakázky. Jako cenný zdroj poslouží studentům, historikům umění, sběratelům, galeristům, novinářům... Jeden příklad za všechny: jestliže galerie potřebuje soupis výstav určitého umělce, nemusí jej složitě vytvářet. Stačí zadat umělcovo jméno do vyhledávače abARTu. A hotový soupis si zkopírovat.

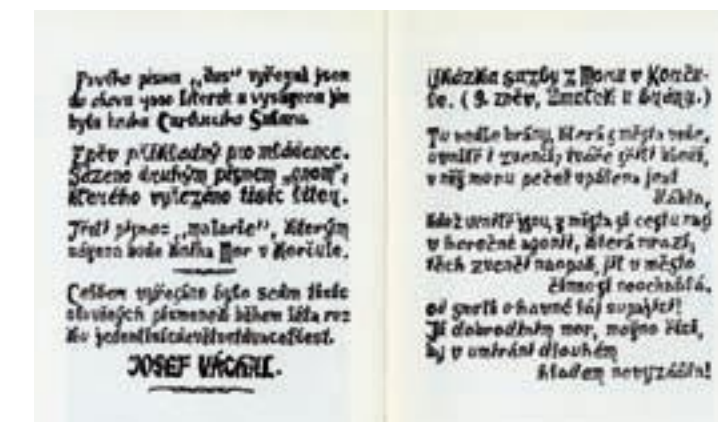
Materiály do archivu dál přibývají. Dostávají se sem různě, některé posílají výtvarníci, galerie a instituce, jiné Jiří Hůla nakupuje z vlastních zdrojů. Provoz archivu i systému s výjimkou několika grantů vychází čistě z nadšení a soukromých investic Jiřího Hůly. „Před třemi lety jsem přestal i psát, nic jiného už nedělám. Další provoz archivu a vývoj systému je ale práce pro tým lidí. Archiv by se měl trans-

Jiří Hůla

(*1944 v Praze)

Výtvarník, grafik, publicista, autor vizuální poezie a kurátor stovky výstav vystudoval matematiku a tělocvik na Palackého univerzitě v Olomouci. V roce 1982 s bratrem Zdenkem založil Galerii H, o dva roky později pak Studijní archiv Galerie H. V roce 2001 vydal v nakladatelství Dauphin knihu Rozhovory, kde zpovídá známé české umělce, dále je autorem fotografií několika cestopisných publikací Pavly Jazairové v nakladatelství Radioservis (například Egypt, Egypt, 2001). Nyní se plně věnuje péči o archiv výtvarného umění a rozvíjení informačního systému abART, který na internetu funguje od roku 2006. Žije a pracuje v Kostelci nad Černými lesy.

Reprodukce: archiv Jiřího Hůly, foto: Ondřej Petřík



Další perlička z tvorby Josefa Váchala, všestranného výtvarníka, spisovatele a básníka, jež je uložena v archivu

Jak abART funguje? Jednak respektuje základní vlastnosti samotného archivu, tedy nevyběrnost a širokou otevřenost. Nevyužívá fulltextové vyhledávání, ale pracuje se systémem filtrů a vazeb. Dále dodržuje knihovnické standardy a princip atomizace: veškeré údaje rozkládá na nejmenší jednotky, které se dají kombinovat. To například umožňuje vyhledávat výročí a jubilea, místní rodáky, regionální osobnosti apod. Informační systém se aktualizuje každý týden.

formovat v normální vědeckou instituci, dokumentační a badatelské středisko financované státem.“ Třeba k tomu přispěje i instalace Dominika Langa v Centru současného umění DOX, která představuje Archiv nejen jako sbírku dokumentů a otevřený informační systém ukládání a vyhledávání dat, ale hlavně jako umělecký projekt založený na utopické myšlence nekonečně otevřeného univerza, jež se ukrývá ve hmotě potištěného papíru. ■

WWW.ARTARCHIV.CZ, WWW.DOXPRAQUE.ORG