

Text **doc. MUDr. Jiří Šimek, CSc.**Zdravotně sociální fakulta JU
v Českých Budějovicích

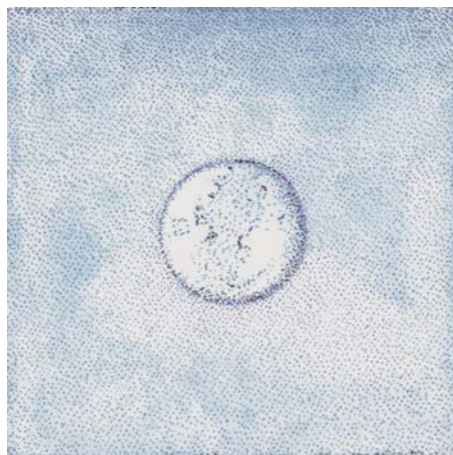
Darwinismus a kreacionismus

Darwinismus představuje základní dogma českého sekulárního náboženství. Všichni jsme v něm již od školky vyrůstali, proto nemůžeme rozumět žádnému z pokusů je zpochybňovat.

V roce 2005 proběhla v Praze mezinárodní konference kreacionistů. Čeští vědci se jí až na výjimky raději nezúčastnili. Tak jsme se účinně ochránili před všemi pochybnostmi, které by do našich věřících duší mohl vnést kreacionismus – teorie, která, jak jinak, má více tváří a kromě snahy postavit dogma proti dogmatu také klade nepříjemné otázky.

Nechci navrhnout, abychom evoluční teorii opustili a také si nemyslím, že svět byl stvořen zhruba před 5600 lety. To, co mne na kreacionismu zajímá, jsou právě ty nepříjemné otázky, které klade. Ať se nám to líbí nebo ne, darwinismus, jako každá vědecká teorie, má i slabá místa. Vědecká teorie je interpretací empiricky zjištěných dat, která jsou spolehlivá, horší je to s interpretacemi. Stejná data často umožňují více interpretací.

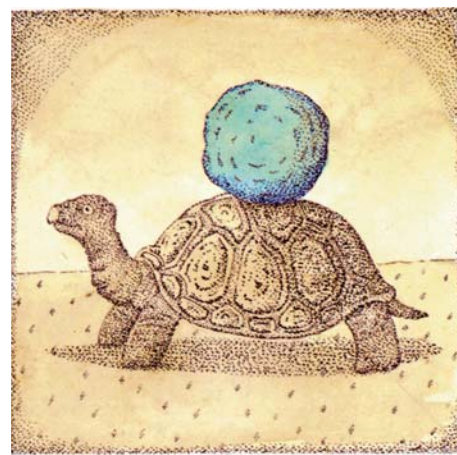
Co se týká darwinismu, těžko zpochybníme základní teoretický postulát, že nashromážděná data nejlépe vysvětlíme teorií postupného vývoje nejrůznějších forem života v čase pro nás nepředstavitelném, v řádu milionů let. To také představitele měkčí verze (tzv. „soft version“) kreacionismu nepopírají. Mohou se opírat například o německého protestantského teologa Jürgena Moltmanna, který nevidí rozpor mezi biblí a teorií vývoje živých bytostí.



diskriminaci černochů, stála za filozofií nadčlověka F. Nietzscheho, stranou raději nechme její ozvuky ve „vědecké“ fašistické a komunistické ideologii. Dnes je dobrým argumentem proti snaze ekologů chránit vymírající druhy. Sociálně podstatně neutrálnější je koncepce mutace a selekce jako konstruktérů živé přírody.

V současnosti je převládajícím sociálním a politickým uspořádáním demokracie postavená na kooperaci. Možná proto objevujeme ještě jiné mechanismy v evoluci. Převážná většina živých tvorů je utvářena z recyklovatelných materiálů, které mohou být po jejich smrti využity ke stavbě jiných živých tvorů. Nepřežívá lépe ten, kdo uhájí své teritorium proti komukoliv jinému, ale ten, kdo je schopen se vřadit do ekosystému. Je tedy velmi pravděpodobné, že hlavní evoluční silou je schopnost kooperace. I slabý může přežít, když umí spolupracovat.

Nejpodstatnější otázka, kterou kladou měkčí kreacionisté, je otázka ducha. Je skutečně nutné interpretovat archeologické nálezy jako výsledek bezduchého mechanismu? Odporují tyto nálezy představě tvořivé inteligence, která stojí za pozorovatelným vývojem? I ty nejjednodušší formy živé hmoty jsou nepředstavitel-



ně složité. Francis Crick, spoluobjevitel struktury DNA, byl sice odpůrce kreacionismu, ale nevěřil, že DNA mohla vzniknout na Zemi. Za pravděpodobnější považoval, že sem byla dopravena odjinud. Ne každá otázka musí být zodpovězena, často stačí, že byla položena. Odpověď na otázku ducha, inteligentního designu, který stojí za evolucí, není v kompetenci vědy. Je to otázka té či oné víry. Proto na ni nemohou odpovědět ani evolucionisté, ale ani kreacionisté, a nechtějme to po nich.

Charles Darwin zásadním způsobem ovlivnil evropské myšlení, a proto právem slavíme jeho výročí. On sám by dnes nejspíš stál na straně evolucionistů. Nemějme ale za zlé těm, kdo upozorňují na meze evolucionismu jako vědecké teorie. Jestliže je kooperace evoluční silou, pak lpění na dogmatu, které činí kooperaci obtížnější, evoluci ve skutečnosti blokuje. ■

Charles Darwin zásadním způsobem ovlivnil evropské myšlení, a proto právem slavíme jeho výročí. On sám by dnes nejspíš stál na straně evolucionistů. Nemějme ale za zlé těm, kdo upozorňují na meze evolucionismu jako vědecké teorie. Jestliže je kooperace evoluční silou, pak lpění na dogmatu, které činí kooperaci obtížnější, evoluci ve skutečnosti blokuje. ■

Málokterá teorie *byla tolikrát zneužita*

Otázky můžeme s úspěchem klást v jiných oblastech evoluční teorie, především ohledně mechanismů evoluce. Hlavní obtíží těchto výkladů je fakt, že převážně vycházejí z lidské zkušenosti v oblasti sociálních a politických vztahů a zde pak mohou být zpětně zneužívány. Dosti často slyšíme zjednodušující výklad, že hlavní evoluční silou je jakýsi „boj o život“, přežívají ti nejschopnější, nebo nejprizpůsobivější. Málokterá vědecká teorie byla v posledních stoletích tolikrát zneužita. Byla omluvou pro devastaci původního indiánského obyvatelstva Severní Ameriky a pro