



I za slabých letních průtoků odvádí Hradlový most vody z řečiště Vydry do kanálu

# Technická díla staré Šumavy

Soutokem Vydry a Křemelné vzniká na Čeňkově pile Otava a vydává se pod Zvíkov, kde ve stojatých vodách Orlické přehrady zaniká soutokem s Vltavou.

## Šumavské dříví zachránilo mrznoucí Prahu

**Čeňkova pila** je osídlení dost mladé, nicméně mezi lidmi notoricky známé – když se mluví o Šumavě, její jméno se vybaví prakticky každému. Méně lidí si už Čeňkovu pilu bez váhání spojí s vodními elektrárnami, které připomínají časy, kdy – řečeno slovy klasika – k nám byl zaveden elektrický proud. Co tedy kdysi umožnilo a dodnes umožňuje chod těchto dvou unikátních technických památek?

### Praha bez dřeva

Strašák budoucí energetické krize se už před nějakým časem stal trvale přítomným prvkem ve sdělovacích prostředcích. Stojí za to připomenout, že jedna velká a historicky významná energetická krize už v české kotlině nastala. Ve druhé polovině 18. století se totiž sečetlo několik negativních vlivů, jejichž důsledkem byla tak zvaná Dřevní krize. Nedostatek dříví zejména v Praze, a to jak energetického, tak technického, způsobil jeho vysokou cenu, což posléze nejen brzdilo rozvoj průmyslu, ale působilo chlad v domácnostech pražských měšťanů. Proto se hledal zdroj dříví, který by tento problém pomohl napravit. Situaci komplikovalo i to, že většina dopravy dříví se realizovala pomocí voroplavy. Ale regiony, odkud bylo možné dříví plavit, byly rovněž vytěženy.

Tolik potřebná zásoba dříví byla posléze nalezena na prášilském panství na Šumavě, tehdy patřícím rodu Kinských. Zachovala se tam hlavně proto, že toto odlehle panství bylo komunikačně nedostupné a plavbu dříví odsud znemožňovalo balvanité koryto řeky Vydry. V této situaci koupili panství Schwarzenbergové, kteří disponovali jak potřebným kapitálem, tak zkušenostmi s vodní dopravou dříví.

### Josef Rosenauer

Klíčovou postavou tohoto lesnicko-dřevařského podniku byl technický génius své doby, inženýr Josef Rosenauer. Tento schwarzenberský lesník za sebou měl 48 let služby, během kterých se zabýval hlavně vodní dopravou dříví. Ještě před podepsáním kupní



Kanál v úseku nad Antýglem



Břehy kanálu spojují původní kamenné mostky

## Rosenauer jako jediný dokázal propojit *rozvodí Vltavy*



Voda opouštějí turbíny elektrárny Vydra



Funkcionalistický interiér elektrárny

smlouvy roku 1798 byl na panství vyslán, aby posoudil možnosti dopravy dříví. Nabízely se dvě varianty: splavit koryto Vydry anebo obejít problematický úsek Vydry kanálem. Rosenauer se rozhodl pro stavbu kanálu. Využil vlastní zkušenosti, protože už jeden kanál k dopravě dříví postavil. První Rosenauerův kanál, dodnes zvaný Schwarzenberský, sloužil hlavně k dopravě dřeva z povodí Vltavy do povodí Dunaje. Tím dokázal Rosenauer jako jediný stavitel překonat rozvodí Vltavy a Dunaje, a tak v jistém smyslu naplnit myšlenku z doby Karla IV. o propojení vod těchto dvou řek.

Po podepsání kupní smlouvy na jaře 1799 Rosenauer Vchynicko-tetovský kanál vyměřil v terénu a ihned zahájil stavbu, jejíž vedení se navíc ujal. Na stavbě tak pracovalo 203 tesařů a 108 zedníků, navíc pak asi 1000 nequalifikovaných sil. Kanál byl dokončen v dnes nevídané době dvou stavebních sezon, v horách navíc velmi krátkých. Samotná plavba byla zahájena na jaře roku 1801. Koryto Vydry kanál opouštěl na takzvaných rechlich pod bývalou obcí Tetov a vedl souběžně s řekou po jejím levém břehu nad dvorec Antygl, odtud na lesovnu Rokytu, u které se začal od řeky vzdalovat. Postupně trasa obcházela po horizontále srážkovou oblast Hrádeckého potoka a pod Mossau, součástí obce Srní, se dostala nad řeku Křemelnou. Problém velkého spádu, který musel kanál překonat, vyřešil Rosenauer tím, že do trasy vložil tři spádné úseky s dnem dlážděným plochými kameny, neboli skluzy.

Tak se plavené dříví dostalo do Křemelné, posléze do Otavy a po ní na dřevosklad v Dlouhé vsi. Zde bylo z řeky vytaženo a sušeno. Druhý podobně fungující mezisklad byl zřízen v Kestřanech nad Pískem. Po vysoušení, které zpravidla trvalo jeden rok, bylo dlouhé dříví plaveno jako vory, sáhové dříví pak volnou plávkou do Prahy. Zde navrhl Rosenauer pod Vyšehradem plovoucí rechle, které v Podolí pomohly vybrat dříví z řeky a uskladnit je na ostrově, který se na starších mapách jmenoval Schwarzenberský. Odsud byla Praha zásobována palivovým a dalším dřevem.

Město Praha si bylo dobře vědomo Rosenauerových zásluh a jmenovalo ho čestným měšťanem. Význam podolského dřevoskladu klesl až v druhé polovině 19. století, kdy v Praze převládlo topení uhlím z Buštěhradu a Kladna, dopravovaným po železnici.

### ... *moderní doba* přinesla změny...

#### Další osud kanálu

Také na horském začátku zásobovací trasy došlo ke změnám. Především byla po uvedení kanálu do provozu v krátkém čase z velké části vytěžena dostupná dřevní hmota, která se zde kumulovala po staletí. Praha hladověla po dřevě a schwarzenberská pokladna po penězích. Důsledkem nadměrné těžby bylo otevření převážně smrkových porostů bořivým větrům. První z řady větrných kalamit na sebe nenechala dlouho čekat a dostavila se v zimě 1868/69. Tehdy umožnil už 70 let spolehlivě fungující kanál zpracovat kalamitní dříví. V době kalamity byl dřeva takový nadbytek, že správa panství nebyla schopna dříví náležitě zhodnotit zpracováním ve vlastní režii. Dříví kleslo v místě kalamity významným způsobem na ceně, což do regionu přivedlo pilařské podnikatele.

#### Čeněk Bubeníček

Tehdy se na Šumavě rozhodl podnikat Čeněk (Vincenc) Bubeníček, pražský obchodník dřívím. Prameny udávají rozdílná data vzniku jeho pily na soutoku Vydry a Křemelné. Bubeníček na místě, kde původně stával mlýn (doložený už roku 1717), postavil první pilu těsně po roce 1856. V době kůrovcové kalamity po vichřici 1868 pilu patrně rozšířil, což někteří autoři pokládají za dobu vzniku pily.

Po Bubeníčkově smrti prodali dědicové roku 1892 pilu městu Kašperské Hory. Poté, co objekt roku 1910 vyhořel, se radní kašperskohorští rozhodli využít městského vlastnic-

## a *Dunaje*, čímž naplnil myšlenku z doby Karla IV.

tví vodního práva, a postavit zde městskou elektrárnu. Od tohoto rozhodnutí (8. 3. 1912) k rozsvícení prvních žárovek (24. 12. 1912) uplynula dnes těžko představitelná doba tři-čtvrtě roku. Elektrárna přežila celé dvacáté století v prakticky nezměněné podobě, a protože je návštěvníkům laskavostí majitele přístupná, lze si původní vybavení prohlédnout.

#### Kanál dnes

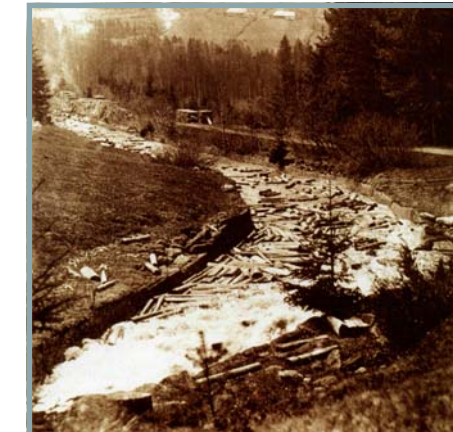
Panství Prášily kanál využívalo ve dvacátém století čím dál tím méně. Plavení se ne- dělo v celé trase, ale jen po Rokytu. Poslední ránu původnímu modelu využití kanálu pak zasadila pozemková reforma, v rámci níž stát panství Prášily od Schwarzenbergů roku 1930 převzal. Plavba byla sice zastavena, tím se ale otevřela cesta k novému využití kanálu, a to k plnění nádrže pro pohon elektrárny. Otcem této myšlenky byl Ing. Karel Kosek, který předtím stál u zrodu jiné šumavské vodní elektrárny – přečerpávací elektrárny Černé jezero.

Elektrárna Vydra (v provozu od roku 1939), druhá elektrárna na Čeňkově pile, byla koncipována pro provoz ve špičkách. K tomu se nevelký průtok kanálu dobře hodí, protože přes den a znovu přes noc naplní akumuláční nádrž na Sedle, 240 výškových metrů nad Francisovými turbinami elektrárny Vydra. Oněch 240 metrů činilo až do roku 1996, kdy byla uvedena do provozu moderní přečerpávací elektrárna Dlouhé stráně v Jeseníkách, z Vydry elektrárnu s nejvyšším převýšením mezi nádrží a turbinou.

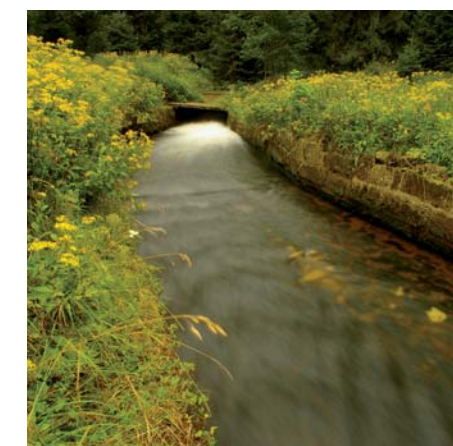
V režimu využití akumulovaných vod nádrže pro pokrývání energetických špiček pracuje elektrárna od roku 1942 dodnes. Obě elektrárny na Čeňkově pile dnes patří do skupiny ČEZ, zároveň fungují jako muzeum dějin dopravy dříví a elektrárénství. Rosenauerův Vchynicko-tetovský kanál kdysi zásoboval Prahu a celé podhůří stavebním dřívím a energií v podobě klád, polen a špalků. Dnes díky promyšlenému náhradnímu využití poskytuje energii dál. Není mnoho staveb, které měly tak šťastný osud. ■



Polena se vyťahovala sekýrami



Plavení polenového dříví kanálem



Místy kanál plyne klidně, jinde dynamicky

Zvláštní poděkování patří panu Jiřímu Bělovi, bez jeho spolupráce a pomoci by článek nemohl vzniknout.



#### Ing. Josef Rosenauer

(\*1735, +1804)  
Český lesník, rodák z Chvalšín u Českého Krumlova. Do služby u Schwarzenbergů nastoupil ve 13 letech. Proslul zejména jako stavitel dvou šumavských plavebních kanálů, Schwarzenberského kanálu, který propojil povodí Vltavy a Dunaje a umožnil tak dopravu dříví do Lince, a Vchynicko-tetovského kanálu.



#### Čeněk Bubeníček

(\*1807, +1888)  
Pražský obchodník dřívím, konkurent Vojtěcha Lanny. Jeho jméno se zachovalo ve dvou významných toponymech: Čeňkova pila je na Šumavě, pražská pivnice U Bubeníčků je v Myslíkově ulici na Novém Městě, ležící poblíž Vltavy v místech, kde byla v 19. století Bubeníčková ohrada s plaveným dřívím.



#### Ing. Karel Kosek

(\*1882, +1960)  
V podhůří Šumavy působil nejprve jako městský inženýr pro plyn, vodu a elektrinu v Klatovech. Po roce 1920 postupoval v úředních hodnostech až do funkce vládního rady. Jako hydrolog vyprojektoval a vedl stavbu řady vodních děl. Za jeho nejdůležitější realizaci je pokládána elektrárna Vydra. Ve slovníkách chybí.