

Krásnou *Moravou* do pravěku

Moravská krajina skýtá nejen úžasná panoramata, ale také početné historické památky, především na jihu v údolí řek Moravy a Dyje. Některé z nich jsou docela nenápadné, a tak si jich možná na první pohled ani nevšimnete...



Mamutek z mamutoviny, ukázka pravěkého umění

Krajina a archeologie je spojení, na které člověk většinou k vlastní škodě pozapomíná. Za historickými památkami se vydáváme spíše do muzeí nebo knih, méně už do přírody.

„Novým trendem archeologie je právě ponechat exponáty na místě nálezů, kolem nich vytvořit památník a ještě doplnit nákresey a promítání filmů, aby si lidé udělali představu, jak to tam kdysi vypadalo,“ komentuje současný vývoj v prezentaci nových vykopávek archeolog Přerovského muzea Aleš Drechsler. Podobný památník se nachází také v Předmostí u Přerova a vznikl pod vedením profesora Jiřího Svobody. Návštěvníci v něm naleznou autentické kosti pravěkých zvířat

z doby ledové. „Místo nálezů jsme nijak neupravovali, pouze jsme odkryli horní vrstvu.“ U kostí jsou také nákresey pravěkých zvířat a další doplňkové informace.

Za ostatními památkami je skutečně třeba vydat se do muzeí, například do Přerova nebo do známého brněnského Antroposu. Právě tam jsou až do konce června vystaveny originály sošek pravěkých venuší z celé Evropy. Moravská archeologie prochází v každém případě renesancí. Hodně se o ní píše, ale také se stále objevují nové a nové exponáty. Mnohé z nich budou vědci ještě dlouho zpracovávat, než je bude moci spatřit „běžné“ lidské oko. Bude to však jistě stát za to.



Na úbočí Pálavských vrchů se nalézají nejrozsáhlejší archeologická naleziště lovců mamutů Pavlov a Dolní Věstonice. Už v této době, přibližně 28 tisíc let př. n. l., nalézáme první umělecké předměty z mamutoviny, kamenů, ale i první keramiky. Zdejší krajina vybízí k procházkám i projížďkám na kole po nejbližších vinicích.



Nejen podle profesora Jiřího A. Svobody jsou na tomto mamutím klu vyryty meandry řeky Dyje



Plastika znázorňující soba, který žil v době ledové



Kolem 28 000 let př. n. l.

Zimní pohled na krajinu kolem Dolních Věstonic a Pavlova na jižní Moravě. Spolu s Předmostím u Přerova představují tyto oblasti nejzajímavější pravěká místa nejen na Moravě či v České republice, ale i v celé Evropě.



Originál Věstonické venuše je až do 31. června k vidění v Brně



Kamenná tyč zdobená rýhami



Detail drobné rytiny na kamenné desce

V dnešní úrodné krajině vládl před třiceti tisíci lety mráz

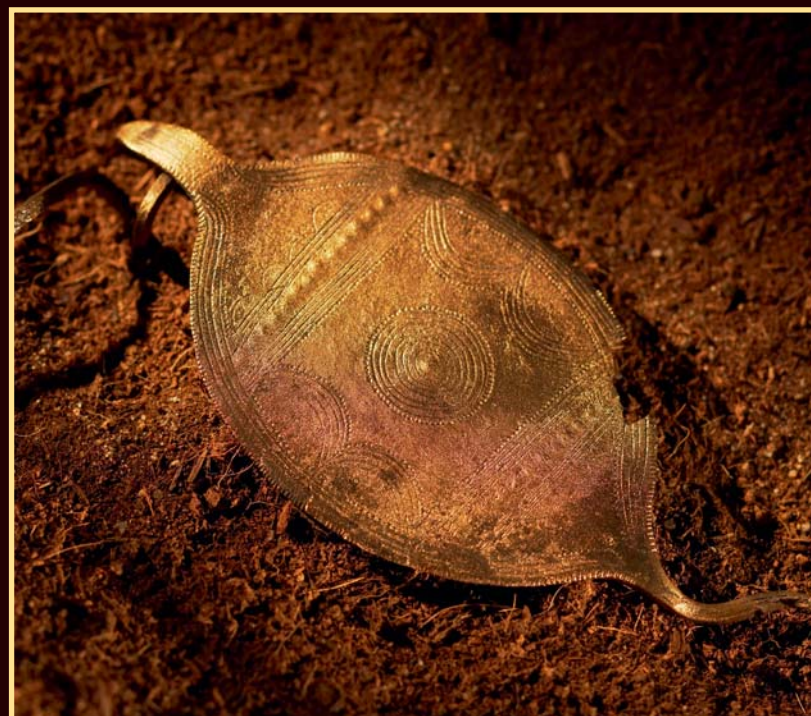


Hrad Helfštýn, jehož základy pocházejí až ze 13. století, se nachází v ústí Moravské brány, jedné z architektonicky nejbohatších oblastí Přerovska. Kromě úrodné půdy a kouzelné přírody se zde nacházejí archeologická naleziště z paleolitu, doby měděné, bronzové i novější. Pro dobu bronzovou je typická stavba pohřebních mohyl – v Egyptě ve stejné době vznikaly první pyramidy.



Bronzové náramky z mladší doby bronzové

Plodná půda
nádherná příroda,
archeologická naleziště...



Štítek bronzové spony okouzlí i dnes dokonalým zpracováním

Velká Morava byla *prvním známým* západoslovanským státem



Výběr zlatých náušnic nalezených v hrobech bohatších obyvatel Velkomoravské říše



Dekorované bronzové knoflíky



Ostruhy vysoce postaveného muže s plastikou obličeje

Foto: M. Frouz, exponáty jsou majetkem Muzea Komenského v Přerově, p. o. a Střediska pro slovanskou a středověkou archeologii

833–907 n. l.
Velkomoravský kostel sv. Margity v Kopčanech je od hradiště Váhy u Mikulčic na slovenském břehu řeky Moravy vzdálený 1,5 km vzdušnou čarou. V této oblasti se jedná pravděpodobně o jedinou z větší části zachovalou stavební památku Velkomoravské říše.

