

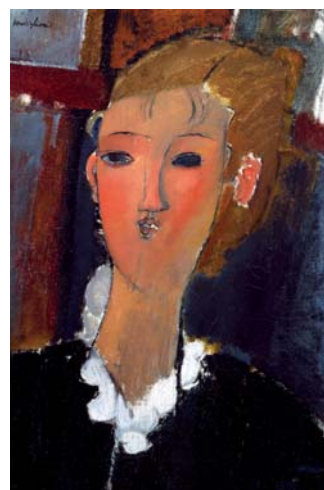
Modigliani

Bouřlivý osud

Umělecká a výstavní galerie
v Bonnu vzdává hold jednomu
z nejvýznamnějších malířů
20. století rozsáhlou výstavou.

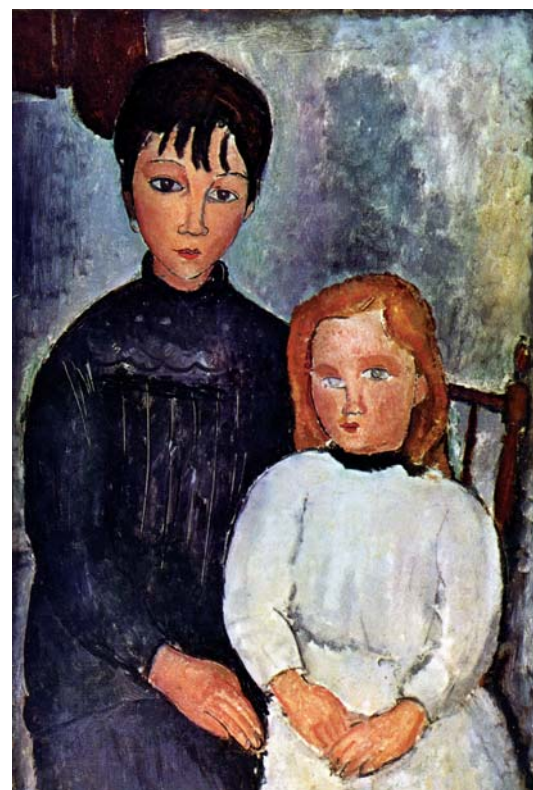


Vlastní podobizna malíře



Žena s bílým límečkem

Nevázaný bohém s něžnou duší *si rád užíval přízně žen,*



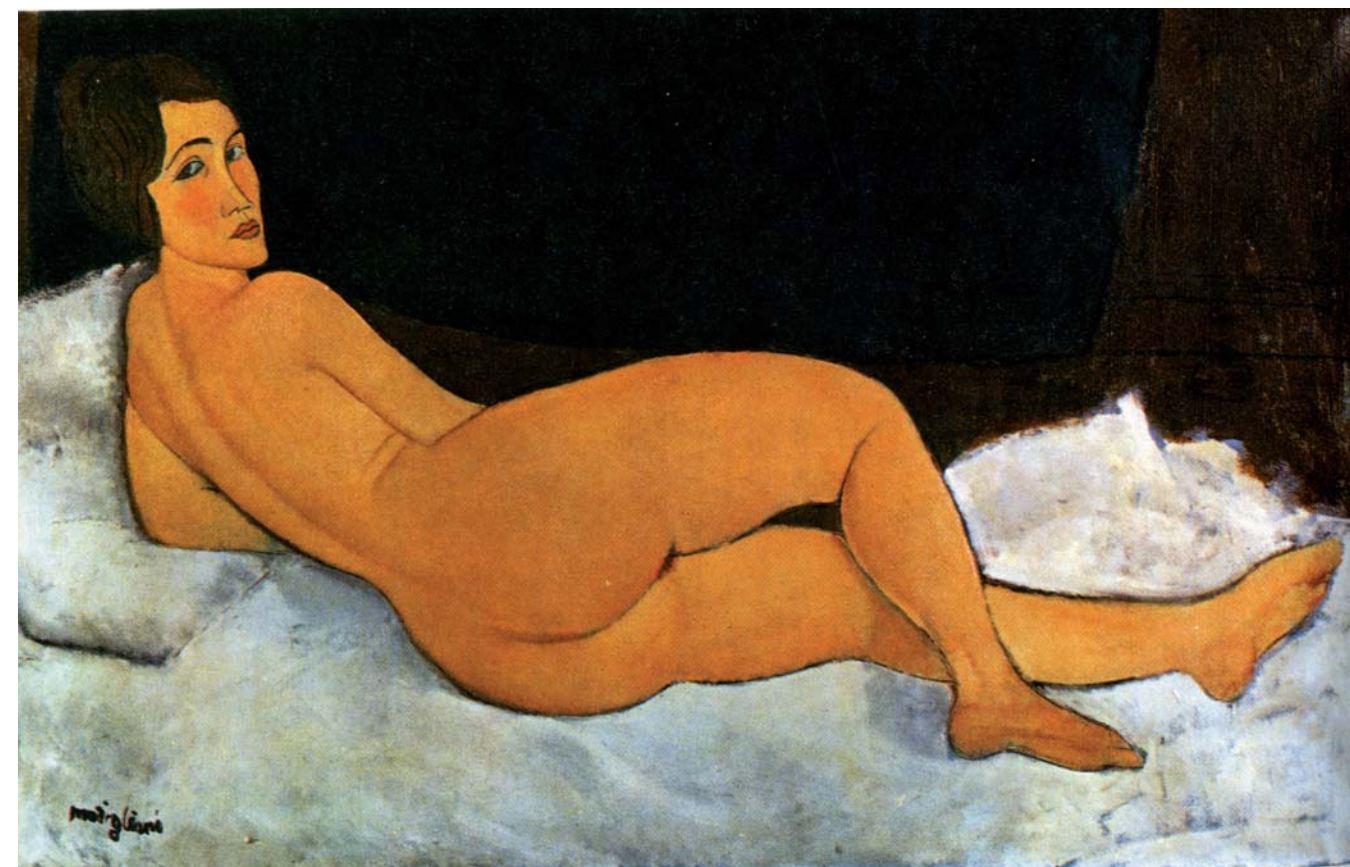
Dvě děvčátka

Když Amedeo Modigliani (1884–1920), italský malíř a sochař, přišel poprvé do Paříže, ihned způsobil rozruch. Nepřehlédnutelná osobnost, skvělý umělec, bonviván... Maloval především portréty a akty. Později se věnoval také krajinové malbě, která pro něj představovala ztišení.

Jeho malby jsou hluboce zakořeněné v italské historii a svým stylem splňují veškeré aspekty uměleckého směru renesance a manýrismu. Modigliani v nich kombinuje prvky expresionismu, kubismu, symbolismu i jeho oblíbeného primitivního umění afrického sochařství. Nelze ho však zařadit do žádného směru moderny, vždy se ubíral vlastní cestou. Pracoval rychle a své obrazy nikdy neopravoval. Ti, kteří mu pózovali, prý mívali pocit, jako by svlékal jejich duši. Portrétoval Diega Riveru, Jeana Cocteaua, Raymonda Radigueta...

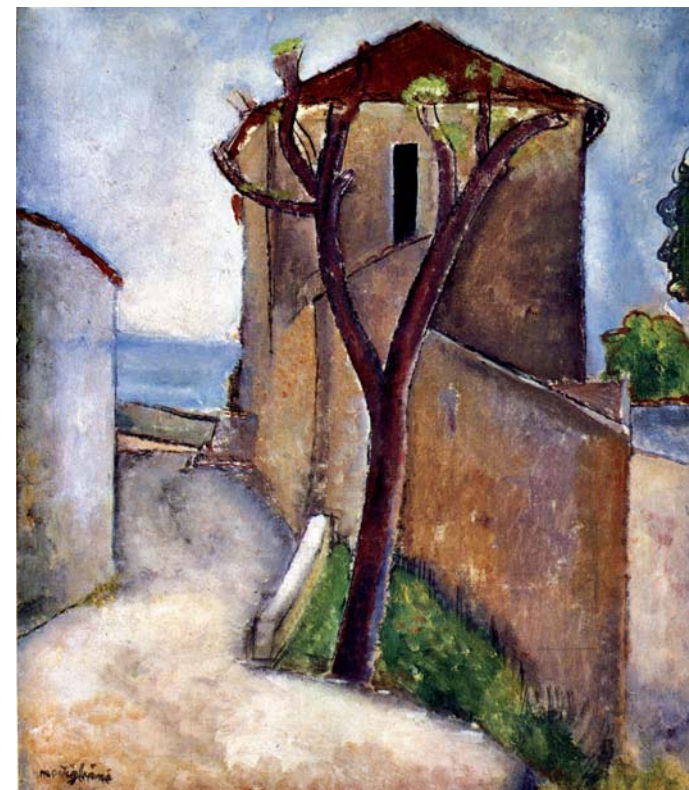
Amedeo Modigliani žil bohémským životem, hodně pil a užíval si přízně žen. Jeho osudovou ženou byla Jeanne Hébuterne. Poznal ji jako studentku a modelku svého kolegy Léonarda Foujity. Jejich společný čas byl však krátký a bolestný. Modigliani zemřel 24. ledna 1920. Jeanne – právě podruhé těhotná – spáchala sebevraždu dva dny po jeho smrti skokem z pátého patra.

Malíř se dočkal za svého života jediné výstavy. Trvala jen pár hodin, prefektura ji zakázala. Modiglianiho retrospektiva v Bonnu je uspořádána biograficky a odráží zásadní zvraty v jeho životě. Zahrnuje na 50 maleb, 80 kreseb a množství soch z let 1909 až 1919. ■ DO 30. 8., VÍCE NA WWW.KAH-BONN.DE



Akt ležící na levém boku

není divu, že byl mistrem uměleckých aktů...



Strom s domy



Portrét Jeanne Hébuterne