

Tomáš Baťa žil  
na Valašsku  
svůj *vlastní*  
*americký sen*

Vysoký funkcionalismus vyniká nejlépe za soumraku

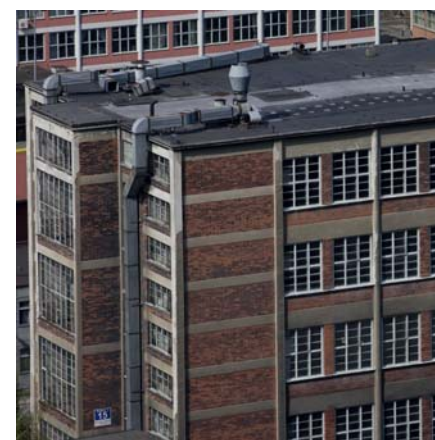
# ZLÍN

## Funkcionalistická utopie, která fungovala

**Podnikatelé Tomáš a Jan Antonín Baťovi proměnili za pouhých patnáct let chudé valašské městečko v průmyslovou zahradu**



**Baťovy domky – soukromí, světlo a zeleň pro každého**



**Fasády v červeném rytmu 6,15**

**Na terasu zlínského mrakodrapu** ve výšce sedmdesát metrů nad zemí dopadají poslední záblesky slunce. Dole pod ním je už šero, večerní soumrak protínají jen reflektory automobilů. I přes rychlý úbytek světla vidíme (a možná i chápeme), proč Le Corbusier označil Zlín za „zářivý fenomén“. Město, vystavěné podle urbanistických principů meziválečné avantgardy, rozdělili na několik funkčních zón. Společenskou zónu města představuje náměstí Práce s kinem pro dva tisíce lidí, devítipodlažním obchodním domem a ještě vyšším hotelem, za Bati nazývaným Společenským domem. Vlevo od náměstí leží školní zóna – osa Masarykova náměstí se vzdělávacími ústavů. V zahradní čtvrti napravo od náměstí se zase bydlí v patrových cihlových domcích. Přímo pod mrakodrapem začínala pracovní zóna. Tedy Baťova továrna s desítkami sobě podobných budov.

### Americký sen

Le Corbusierův zářivý fenomén funkcionalismu byl ještě po první světové válce bezvýznamným provinčním městečkem. Ovšem jeden obyvatel se jmenoval Tomáš Baťa, vlastnil továrnu na boty a zbohatl na válečných zakázkách pro rakouskou armádu. Expanze jeho firmy, která vyrostla v globální obuvnické impérium, změnila samou podstatu města. Po roce 1923, kdy se stal Tomáš Baťa starostou, se dokonce pojmy Baťa a Zlín překrývají. Nenajdeme u nás město, které by jeden podnikatel tak výrazně zformoval k svému obrazu, jak se stalo v případě Baťova Zlína. A abychom „pochopili“ Zlín, musíme porozumět Tomáši Baťovi.

Karel Čapek o něm psal jako o muži silném a snad trochu bezohledném. Určitá bezohlednost a bezskrupulóznost je ovšem k vybudování tak velkého díla nejspíš nezbytná. Baťa byl ukázkový „selfmademan“, snil na Valašsku svůj americký sen. Jeho silné vlastnosti – energie, optimismus, otevřenost, pragmatismus, čínorodost – formovaly urbanismus města.

Pro nový Zlín jsou typické široké třídy. Kromě starého centra tu nenajdeme sevřené ulice s bloky domů či uzavřená náměstí, ale volnou zástavbu utopenou v zeleni. Starší historické vrstvy, vzhledem k malosti Zlína již tak slabé, byly ještě upozaděny. Industriální charakter je neintimní, plochý, žene stále dopředu. Kromě parků tu není moc míst, kde by se člověk chtěl zastavit. Může se v takovém technickém a věcném městě třeba jen tak snít? „Zlín chceli, Paříž nevidíš,“ odpovídá svými verši na zdi kavárny Archa divadelní režisér J. A. Pitínský.

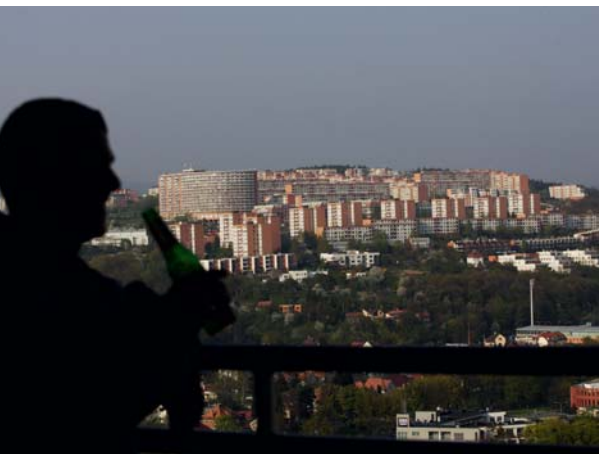
### Město v rytmu 6,15

Baťovým Mefistofelem byl architekt a urbanista František Lydie Gahura, za jehož dílo můžeme moderní Zlín považovat. „Vliv na obraz Zlína má průmyslový objekt, tj. továrna

## Zlínu se často říká *průmyslové zahradní město*



Na terase mrakodrapu



Sídlíště Jižní svahy



Nový kostel na Jižních svazích reaguje na baťovské dědictví

budova. Ta jest hlavním motivem zlínské architektury," popisuje Gahura genezi města. Základní prvkem, jakousi DNA, je takzvané „konstruktivní pole“ o rozměrech 6,15 krát 6,15 metrů. Z něj jsou vytvořeny pravidelné půdorysy všech tehdejších budov – továrních hal, obchodního domu, hotelu, internátů. Pozměňují se jen proporce, tedy násobky základního pole, a fasády na betonovém skeletu, tedy různé kombinace skla, betonu a cihlové vyzdívký. „Úspornost, variabilita, účelnost“, to bylo heslo tehdejší doby.

Z odstupu desetiletí se může zdát, že to trochu přehnali. Pravidelný rytmus 6,15 sjednocuje, ale také svazuje. Prefabrikované město s plochými funkcionalistickými fasádami působí trochu monotónně, neinspirativně. Technokratický ráz našťastí zmírňují velké plochy zeleně, proto se o Zlíně někdy píše jako o průmyslovém zahradním městě.

### Vzpomínáme s radostí

Hezké středeční ráno v hotelu Moskva se příliš neliší od jiných rán v jiných hotelích. Hosté odcházejí, taxíky přijíždějí, jen skupinka dobře oblečených starších mužů a žen se poněkud vymyká. Poslední generace absolventů Baťovy školy práce z roku 1947 přichází na pravidelné setkání. Dokonce si přinesli velkou fotografii zakladatele. „Přes den jsme pracovali v továrně, večer se učili ve škole. Přesto na polovojenskou výchovu vzpomínáme s radostí,“ říká Miloslav Bláha (83 let).

Rozlehlé náměstí Práce s hotelem, obchodním domem a kinem se stalo před válkou novým centrem Zlína. Symbolem moci firmy Baťa byl mrakodrap se sedmnácti ctážemi (u Baťi se slovo patro nepoužívalo), neboli budova 21. Spolu s vrátnicí uzavírala dolní část náměstí. „O poledních přestávkách se z továrny vyvalily tisíce lidí. Obědvalo se v jídelnách v obchodním domě nebo na trávníku na náměstí. Řízek stál tři koruny,“ vzpomínají starí baťovci. Dnes jsou místo trávníků parkoviště, mrakodrap odděluje od veřejného prostoru šestiproudá vozovka. Na nefunkčním náměstí se nikdo moc nezdržuje, protože nemá proč.

To, co z Baťovy vize dodnes funguje, jsou stovky cihlových domků v zahradních čtvrtích. Baťa odmítl koncepci kolektivního bydlení, protože průmyslový zaměstnanec byl v jeho očích služebníkem a musel se alespoň doma cítit jako král.

### Utopie pro jednu generaci

„Baťova utopie nového světa fungovala. Nevíme, jak by to dopadlo v dalších generacích, ve třetí či čtvrté, kde dochází většinou k devalvací těch původních hodnot,“ řekl Milan Knížák u příležitosti velké výstavy zlínské architektury ve Veletržním paláci v Praze.

Diplomat Hugo Vavrečka, pozdější ředitel firmy, vysvětluje Baťův úspěch funkčním spojením individuálních výhod s blahobytem společnosti: „Jako rozený empirik vychází z primární hospodářské zkušenosti, z přirozeného pudu člověka po zisku.“ Baťa věděl, že člověk má od přírody sklon k zahálce. Odmítal kolektivistická hnutí, komunismus a fašismus jako podkopávající pracovní morálku a iniciativu. Svě zaměstnance motivoval mravním působením („služba veřejnosti“), decentralizací rozhodování a účastí na zisku.

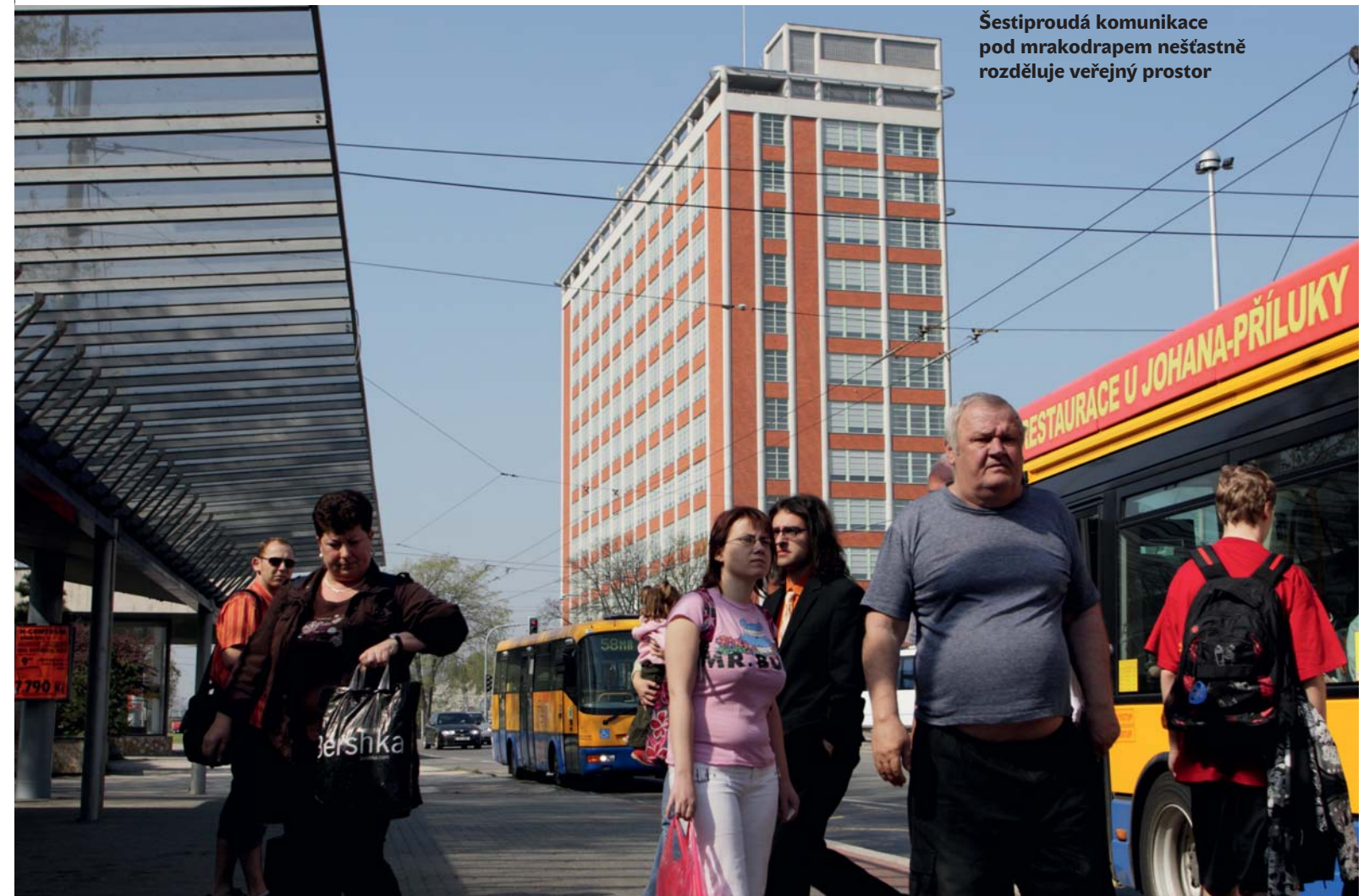
Socialistický experiment po únorovém puči dal Baťovi za pravdu. Mocenské a ideologické prostředky komunistů neuspěly, národní podnik Svit a město Gottwaldov, jak firmu Baťa a Zlín po převratu přejmenovali, byly jen odleskem bývalé slávy a upadaly. Baťa byl lepší sociální inženýr než komunisté. Proto ho soudruzi tolik nenáviděli. Ale ani komunistický Gottwaldov úplně nezamrzl. Vše baťovské bylo násilně vytěsněno, ale silné fenomény se nedají jen tak vymazat. Pár socialistických staveb s původní modernou komunikuje, jako například divadlo v centru a dva věžáky s funkcionalistickým zaoblením na sídlíšti Jižní svahy.

Město chytá nový dech až na přelomu tisíciletí, kdy odezněly privatizační turbulence po změně systému. Jeho atmosféru dnes nejvíce ovlivňují studenti. Zlín už každopádně není městem bot. Baťové dneška vyrábějí v Číně. ■



Zlín už *není městem bot*,  
Baťové dneška  
vyrábějí v Číně

Tradiční výrobní provozy a jejich dělníci v modrácích nezmizeli



Šestiproudá komunikace pod mrakodrapem nešťastně rozděluje veřejný prostor