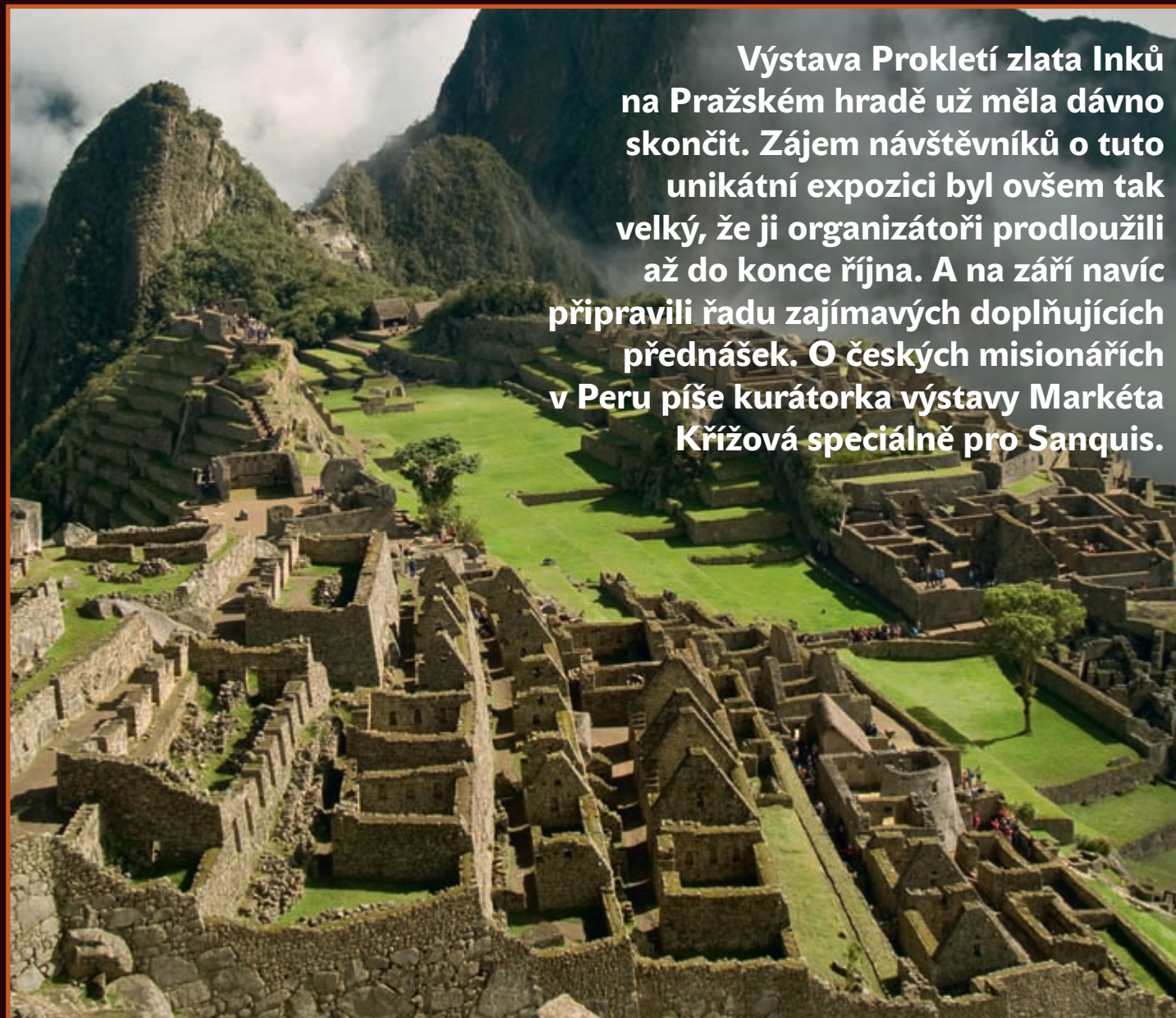


Zlato Inků: další dobrodružství



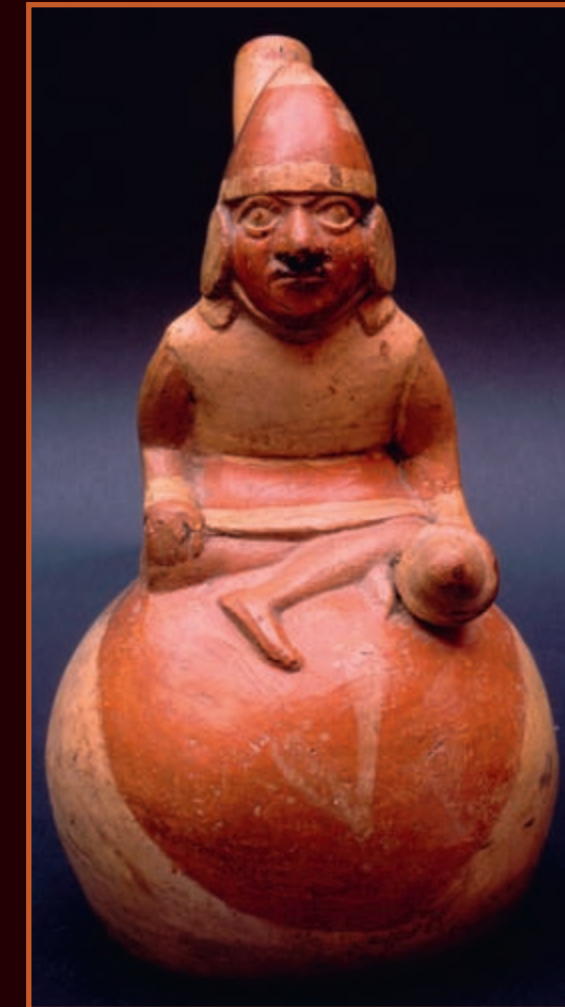
Výstava Prokletí zlata Inků na Pražském hradě už měla dávno skončit. Zájem návštěvníků o tuto unikátní expozici byl ovšem tak velký, že ji organizátoři prodloužili až do konce října. A na září navíc připravili řadu zajímavých doplňujících přednášek. O českých misionářích v Peru píše kurátorka výstavy Markéta Křížová speciálně pro Sanquis.

Foto: www.zlatoinku.cz

Incká říše trvala *pouze devadesát let*, než ji zničil Pizarro



Nádoba z malované keramiky je ozdobená portrétem bojovníka a opatřena tzv. třmenovou hubicí.
KULTURA NAZCA, 1.-5. ST. N. L.



Před příchodem Evropanů indiáni nepoužívali strunné nástroje, typické byly panovy flétny (antary), bubny, rohy a chřestidla



Obřadní nože tmi půlměsícovitého tvaru sloužily k obětování lam, z jejichž vnitřností se věštila budoucnost. Nože ukládané do hrobů sloužily jako odznak postavení.



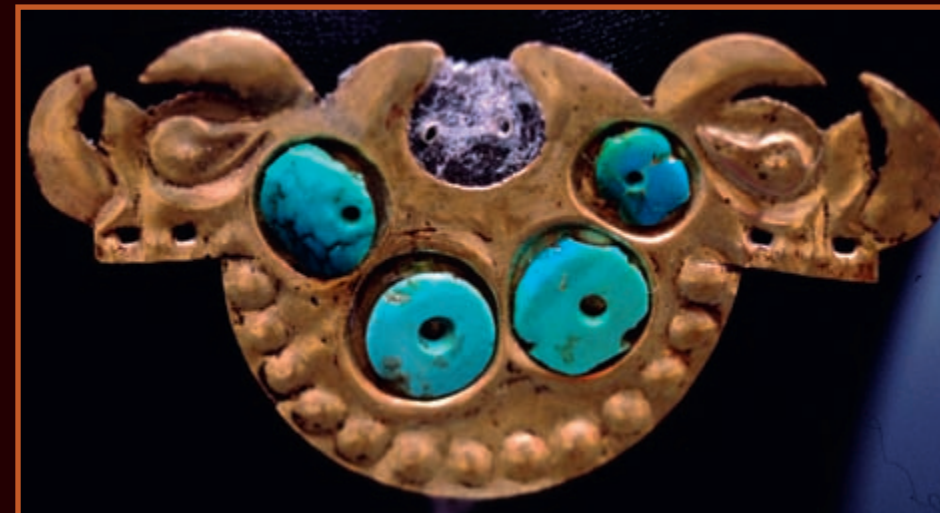
Zlaté ruce sestavené z jednotlivých plechů byly nalezeny v hrobce, nekryly však ruce zemřelého. Přesný význam je dosud nejasný.

Posmrtné masky s realistickými rysy byly častou součástí pohřební výbavy. Tato maska je vyrobena ze slitiny zlata a mědi a pokryta zbytky rumělky. KULTURA MOCHE, 1.-3. ST. N. L.



Láhev se dvěma kónickými výlevkami byla používána během obřadů k úlitbám posvátného nápoje, vyráběného ze zkvašené kukuřice. Dvě výlevky znázorňují rozdělení světa na dvě části jednoho páru, které se doplňují. LAMBAYEQUE

Ozdoba nosu, vyrobená ze zlata a vykládaná chryzokolem. Také artefakty zavěšované do dírkky v nosní přepážce nosily v Andách nejčastěji vysoce postavené osoby. Tato konkrétní ozdoba je vytvářována do podoby dvojice tzv. měsíčních zvířat, jak archeologové nazývají bytosti podobné kočce s výrůstkem ve tvaru rohu na čele, která stojí na srpku měsíce. Obvykle bývají znázorňovány na malované keramice a podle nového výzkumu zobrazují blíže neidentifikovaná souhvězdí. KULTURA FRÍAS, 5. ST. PŘ. N. L.-1. ST. N. L.

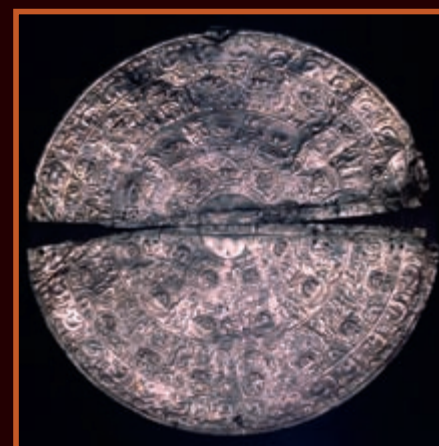


Inkové *neznali hodnotu zlata*, stejně si cenili číše i plíšku

Chryzokol použitý k výzdobě náhrdelníku je jedním z nejčastěji užívaných drahých kamenů v Peru. Jeho barva odkazovala na svět božstev. Šperky značily společenské postavení, neměly estetickou funkci. KULTURA LAMBAYEQUE, 10.-12. STOLETÍ N. L.



Portrétní nádoby byly velmi časté jak v provedení z keramiky, tak ze zlata. Obličej na této nádobě má mandlové oči, které jsou typickým prvkem kultury Lambayeque. Kulaté náušnice naznačují, že se jedná o osoby s vyšším postavením. 10.-12. STOLETÍ N. L.



Stříbrná destička s motivy Chimů (nahore). KULTURA LAMBAYEQUE, 13.-14. STOLETÍ N. L. Náušnice zdobená granulací a vykládaná perletí (dole). KULTURA LAMBAYEQUE, 10.-12. STOLETÍ N. L.



Foto: www.zlatoinku.cz

Šperky v Peru symbolizovaly postavení, *nosili je výhradně muži*



Vedle toho, že byli vynikajícími zlatníky, prosluli Inkové i jako stavitelé. Budovy z kamenů nepravidelných tvarů (na snímku) již pět století odolávají zemětřesením i povětrnostním vlivům. Proti španělským nájezdníkům ale své tvůrce neochránily.

Čeští misionáři v Peru

Španělé vždy bedlivě hlídali své americké kolonie. Přesto se tam dostala řada Čechů. Ti jsou zde dnes vysoce ceněni – mimo jiné pomohli zaznamenat jazyky původních obyvatel.

Poté, co bylo Peru objeveno, proslulo záhy v Evropě jako země zlatých pokladů. Nicméně několik desítek Čechů, Moravanů a Slezanů, kteří do této jihoamerické země odcestovali v 17. a 18. století, hledalo jiné bohatství. Byli to členové jezuitského řádu, pověřeni misijní prací mezi domorodci. Přestože španělské zákony výrazně omezovaly vstup cizinců do amerických kolonií, misionáři z katolických zemí podřízených některé z větvi habsburského rodu představovali výjimku. Španělská církev nebyla schopná vlastními silami zvládnout úkol, který před ní vyvstal již po Kolumbově první plavbě roku 1492: obrátit na křesťanskou víru statisíce domorodců na území Nového světa. Naopak v jiných částech Evropy projevovali příslušníci starých i nových řádů velký zájem o toto poslání, vnímané jako nejvyšší možné v životě křesťana. Tím spíše, že mohlo vyvrcholit mučednickou smrtí.

Pro jezuity z českých zemí to navíc získalo zvláštní příchut: Čechy a Morava měly v Evropě již od husitských válek pověst semeniště herezí a misijního pole téměř rovnocenného „barbarskému“ zamoří. Staly se jedním z prvních působišť nově ustaveného Tovařystva Ježíšova. Skutečnost, že se od druhé poloviny sedmnáctého století mohli jezuité z české provincie podílet na misijním úsilí v Novém světě, pro ně byla velkým zadostiučiněním.

Právě proto směřovali jezuité z českých zemí do okrajových částí španělských kolonií. V odlehlých indiánských vesnicích však museli čelit problémům, na něž jejich předchozí průprava nepamatovala. Mladým příslušníkům Tovařystva Ježíšova se dostávalo snad nejlepšího možného vzdělání, jaké tehdejší evropské školství poskytovalo. Studovali mnoho let, dokonale si osvojili latinu a zvládli základy dalších jazyků, cvičili se v kazatelské praxi. Jen ti nejlepší absolventi univerzit, zdatní stejně duševně jako fyzicky, byli po tomto důkladném výcviku vysíláni do misíí. A zde jim náhle veškeré tyto znalosti byly k ničemu.

Žili ve špině, nedostatku a nepohodlí, bez jakékoli možnosti se dále vzdělávat. Museli se dorozumět se svými svěřenci, sestavovat gramatiky a slovníky exotických jazyků. Vlastní pastorační činnost pak spočívala v nekonečném opakování základních modliteb a pouček. Většinu času navíc misionáři netrávili duchovním obohacováním svých svěřenců, ale péčí o hmotné záležitosti misie – dohledem nad obděláváním polí, chovem dobytka, výstavbou nových domů a opevnění. Zajišťovali si základní životní potřeby, vařili, prali. Není divu, že z jejich dopisů často vycítíme zklamání a deziluzi.

Přesto právě praktická stránka jejich působení zanechala dodnes nejhlubší stopy v životě potomků původních obyvatel Peru. Lingvistické působení misionářů umožnilo zachovat domorodé jazyky a usnadňuje jejich revitalizaci v dnešní době. V misích působili také jako lékaři, studovali domorodé léčebné postupy a obohacovali jimi lékařské techniky evropské. Mnozí z misionářů byli i vynikajícími průzkumníky a kartografy. Český jezuita Samuel Fritz například jako první zmapoval celý tok řeky Amazonky a pokusil se o identifikaci jejího pramene. Za tuto a další činnost jsou čeští misionáři právem oceňováni peruánskými historiky i dnešními politickými představiteli. ■



Poslední Inka přijal křest, přesto ho Španělé zavraždili

Misionáři *čelili problémům*, na které nebyli připraveni