

A aj, dva z nich šli toho dne do městečka, kteréž bylo vzdáleno od Jeruzaléma honů šedesáti, jemuž jméno Emaus. A rozmlouvali vespolek o těch všech věcech. I stalo se, když rozmlouvali a sebe se dotazovali, že i Ježíš, přiblíživ se, šel s nimi. Ale oči jejich držány byly, aby ho nepoznali.

Ev. S. Lukáše 24

Královský klášter slovenské vzájemnosti

Podobná slova mohli zaslechnout všichni, kdo se zúčastnili slavnostní mše v nově dostavěném kostele Panny Marie, sv. Jeronýma, sv. Cyrila a Metoděje, sv. Vojtěcha a sv. Prokopa na pondělí velikonoční dne 29. března Léta Páně 1372. Nebyla to ledajaká mše. Byl při ní vysvěcen obrovský trojloďní chrám, završující budování jednoho z nejpozoruhodnějších klášterů Nového Města pražského.

Obřad vysvěcení vykonal osobně arcibiskup Jan Očko z Vlašimi za přítomnosti krále a císaře Karla IV. a jeho syna Václava. Byl zde také papežský legát Jan, patriarcha alexandrijský, mohučský a métský arcibiskup, biskup pařížský, augšpurský i neuburský, saský kurfiřt Václav, dále poslové uherského krále Ludvíka, ostříhomského arcibiskupa, opolského knížete Vladislava a další knížata, urození pánové a početný dav diváků. Nově zbudovaný benediktinský klášter, který podle prvního čtení evangelia získal dodnes používané přívěsk „v Emauzích“, měl přispět ke sjednocení východní (řeckokatolické) a západní (římskokatolické) církve. Podobný slovenský klášter neměl v tehdejších zemích Koruny české období.

Karel IV. získal souhlas k založení kláštera se slovenskou liturgií od papeže Klimenta VI. již roku 1346, vlastní stavba byla zahájena až o dva roky později – v době založení Nového Města pražského. Areál byl dobudován za 24 let včetně unikátní umělecké výzdoby, z níž se do současnosti dochovaly četné reliкty, zejména monumentální fresková výzdoba ambitu.

Gymnasium Slovanense, scriptorium, remešské evangelium

Již samotné umístění kláštera na skalním výběžku („na Skalce“) nad pozvolným vltavským břehem bylo nevhodným urbanistickým počinem. Objekt byl v bezpečné úrovni nad hladinou jakékoli povodně a zároveň vytvářel výraznou dominantu při jižním okraji nově vznikající středověké metropole. Je více než pravděpodobné, že vzájemná poloha kostelů, založených z podnětu Karla IV., byla výsledkem kompozičního záměru, naplněného hlubší



Socha Panny Marie Montserratské přežila plenění i nálety

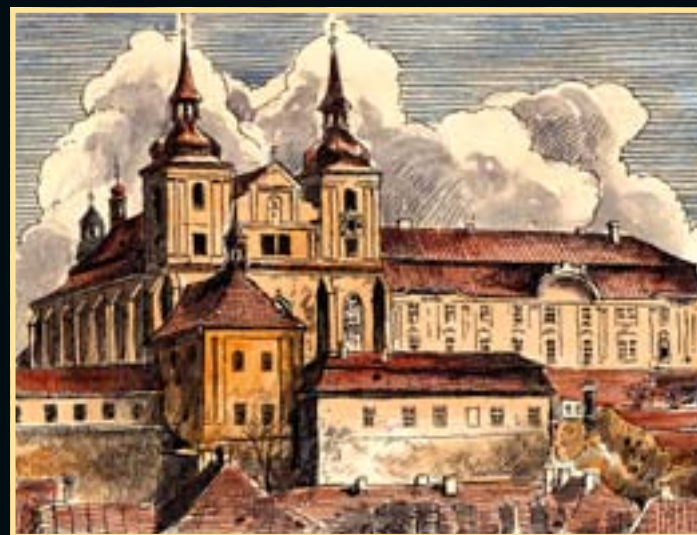
Kláštevní kostel byl zničen 14. 2. 1945 a znovu vysvěcen 21. 4. 2003

Klášter se rozkládá mezi ulicemi Vyšehradská, Trojická, Pod Slovany a Na Slovanech

Kláster byl ohrožen vícekrát, nejvíce *ve dvacátém století*



Pohled na klášter od západu. Kresba, provedená podle grafiky J. Sadelera z roku 1606, připomíná ještě gotickou podobu areálu. Mohutná stavba kostela Panny Marie ovládala přilehlé Podskalí. Tato malebná pobřežní čtvrť byla s klášteřem spojena dřevěným schodištěm. Podle pražských legend se zde zjevoval bezhlavý mnich, který v tomto místě prodal židovi posvěcenou hostii.



Montserratští benediktini, kteří klášter ovládli v 1. polovině 17. století, přestavěli kostel i klášter v barokním stylu. V popředí je kostelík sv. Kosmy a Damiána, tvořící součást areálu. Kresba je podle fotografie z roku 1870.

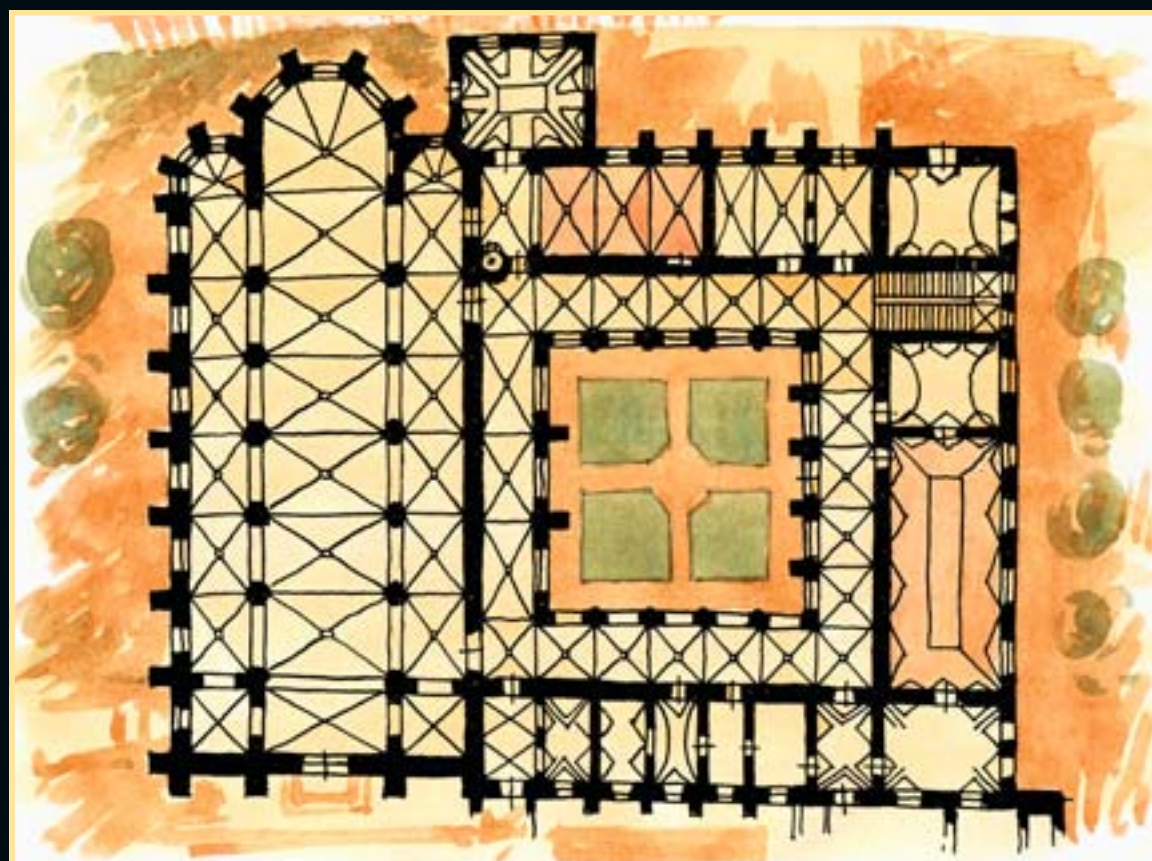


Kresba pořízená dle fotografie z roku 1890 připomíná regotizovanou podobu Emauzského kláštera i malebnou zástavbu pražského Podskalí. Tato půvabná městská část plavců, vorařů a rybářů zanikla na přelomu 19. a 20. století.



V 50. a 60. letech 20. století byl postupně obnoven celý konvent, kam se nastěhovala Československá akademie věd, a některé provozy fakultní nemocnice. Z kostela se obnovení dočkal pouze vnější plášť, zničené věže nahradila v letech 1966–1969 novodobá železobetonová skořepinová konstrukce (návrh arch. František Maria Černý). Na fotografii Emauzský klášter v roce 2010.

Půdorys Emauzského kláštera vychází ze zavedeného schématu středověkých klášterů. Konvent obklopuje rajský dvůr, lemovaný ambitem. K němu přiléhá klášterní kostel, dodnes imponující svojí výškou a rozlehlostí (délka lodi je 53,5 m, šířka 22,8 m, výška lodi je stejná jako šířka).



Původní gotickou freskovou výzdobu důstojně doplnila na konci 19. století malba v tzv. beuronském stylu.

Foto: Cúnter Bartoš, kresby: Ondřej Šećů

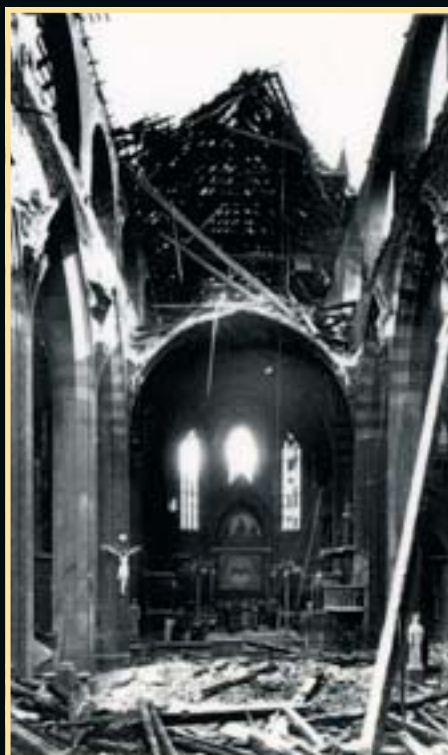
symbolikou patrně náboženského a kosmologického významu. O záměrném a promyšleném propojení kompozice Nového Města s náboženskými rituály svědčí mnoho dokladů. Na nedalekém Forum magnum (Velké tržiště – později Dobyččí trh, dnes Karlovo náměstí) se konaly nejen týdenní a výroční trhy či popravy, ale také pravidelné poutě k Turris reliquiarum (Věž svatých ostatků), kde byly vystavovány ostatky svatých a jiné předměty.

Karel IV. se dožil nejen dokončení vlastní stavby, ale i částečného naplnění svých ambiciózních představ. Klášter brzy naplnili mniši z Chorvatska, Bosny, Srbska, Dalmácie, Bulharska i Ruska, tedy národnosti, které (jak uvedl císař v zakládací listině) „nám příjemnosti a sladkosti našeho přirozeného jazyka příbuzní jsou“. Vzniklo zde středisko slovanského bádání, které tvořilo jednak gymnasium Slovanense, jednak scriptorium – písařská dílna. Ve scriptoriu byly opisovány a šířeny knihy psané slovanskými jazyky. Jeden z nejpozoruhodnějších rukopisů, tzv. Sávasko-emauzské evangelium, vznikl spojením staroslovanského textu a opisů evangelíí a modliteb. Cyrílsky a hlaholsky psaný rukopis byl koncem 14. století svázán do dubových desek potažených marokénem, ozdobených zlatem a drobnými relikviáři s ostatky světců. V polovině 15. století byla kniha zavečena do Cařihradu, kde ji v roce 1546 koupil remešský biskup Karel Lotrinský. Svazek se později stal součástí korunovačních klenotů a francouzští panovníci na něm skládali přísahu při korunovaci.

Kláster „černých mnichů“

Husitské války nebyly pro Emauzy takovou pohromou jako pro většinu ostatních řeholních domů v Čechách. Před úplným vydrancováním zachránila slovanské benediktiny rozvaha tehdejšího opata Pavla i pověst o výjimečnosti staroslověnské liturgie. Byla zde zřízena konsistoř podobojí, která trvala až do sklonku 16. století. V roce 1594 došlo za opata Horského k částečné opravě sešlých budov i k restaurování gotických fresek v ambitu.

Začátkem 17. století byl zřejmě konvent uveden do slušného stavu. Ovšem už roku 1611 došlo k dalšímu vyplenění kláštera, tentokrát poměrně drastickému.



Letecká bomba v únoru 1945 silně poškodila celý beuronský interiér, věže a střecha kostela byly zničeny. (nahore) Obnovený klášterní kostel byl znovu vysvěcen na pondělí velikonoční dne 21. dubna roku 2003. (dole)

V roce 1636 byl Emauzský klášter obsazen komunitou benediktnů ze španělského Montserratu. Hlavní podnět k této změně dala manželka císaře Ferdinanda III. infantka Marie, dcera španělského krále Filipa III. Mniši, oblečení v černých hábitech (říkalo se jim „černí Španělé“), zavedli v klášteře tuhou kázeň a prosazovali kult Panny Marie Montserratské. Zahájili postupnou barokní přestavbu kláštera, v duchu raného baroka byla zbudována nová sakristie a zřízena císařská kaple s mohutným portálem, zasvěcená tzv. morovým patronům. Interiér kostela byl vybaven dobovým mobiliářem.

Beuronská kongregace

Nepříliš oblíbení španělští řeholníci byli v průběhu 18. století nahrazováni místními novíci, ale klášter postupně upadal. V první polovině 19. století byl sice ještě dostavěn nový konventní objekt, ale vzhledem k některým reformám hrozil v roce 1871 klášteru zánik a přeměna na nemocnici. Záchrana přišla díky předání kláštera německé benediktinské kongregaci z německého Beuronu. Tato kongregace, zaměřená na dokonalou mystickou jednotu prostředí chrámu a provedení liturgie, přinesla do areálu zcela nový pohled na výzdobu interiéru a provedení mobiliáře. Beuronští mniši vytvořili specifický malířský a výtvarný styl (tzv. beuronskou uměleckou školu). Jejich inspirací bylo umění starověkého Řecka, Sýrie, Egypta i raného středověku. Hlavní postavou této pozoruhodné „malířské hutě“ byl Petr Lenz. Tento bývalý profesor uměleckoprůmyslové školy v Norimberku vstoupil do beuronského řádu pod jménem Desiderius. V průběhu deseti let se díky působení

Emauzy byly střediskem obnovené středověké liturgie

malířské a řemeslné beuronské dílny proměnil Emauzský klášter k nepoznání. Barokní mobiliář byl odstraněn a kostel i prostory konventu zaplnila nová výzdoba, striktně podřízená výtvarnému stylu kongregace. Temné nástěnné malby se zlatými ornamenty doplnily neogotické oltáře s precizní řezbářskou výzdobou. Změnila se i silueta chrámu a dvojice věží nad západním průčelím získala gotické tvarosloví.

Emauzy se staly střediskem obnovené středověké liturgie a klášter proslul pěstováním chorálního gregoriánského zpěvu. Často sem přicházel i významný hudební skladatel J. B. Foerster a francouzský básník Paul Claudel, když působil v Praze jako diplomat.

Ve znamení zkázy a obnovy

Patrně největší ohrožení kláštera nastalo v průběhu 20. století, a to několikrát po sobě. Roku 1941 obsadilo Emauzy gestapo. Mniši byli vyhnáni, několik jich zemřelo v koncentračním táboře Dachau, včetně tehdejšího opata Arnošta Vykoukala. Do kláštera byl umístěn pozemkový úřad, později ubikace německého Červeného kříže. Další tragédie přišla dne 14. února 1945. Klášterní budovy zasáhla letecká bomba při spojeneckém náletu. Jako zázrakem se dochovala socha Panny Marie Montserratské a gotické fresky v ambitech. Po skončení druhé světové války se zbytek mnichů vrátil do kláštera a zahájil intenzivní práce na jeho obnově, které však byly v roce 1950 zastaveny a benediktinský řád se musel z kláštera zcela vystěhovat. Státní bezpečnost pozavírala řeholníky, tehdejší převor Marian Schaller zemřel na následky mučení v komunistickém vězení.

V druhé polovině 20. století zaznívaly návrhy, že by měl být kostel využit jako víceúčelový kulturní sál. To dokládá i projekt přestavby z roku 1983 (Stavoprojekt Liberec). Ohyzný záměr se naštěstí nepodařilo uskutečnit. V roce 1990 se klášter navrátil do rukou benediktinského řádu. ■



Kombinace
rozličných stylů
z různých dob ladí

Emauzy jsou na seznamu národních kulturních památek

Benediktinské opatství Emauzy pokračuje v historické tradici

