

České korunovační klenoty

symbol českých dějin uprostřed Evropy



Sbírký Pražského hradu

Výstava korunovačních klenotů byla událostí letošního roku na Pražském hradě. Přilákala tisíce návštěvníků, zaujala netradičním pojetím, nabídla nové poznatky. Že jste ji nestihli? Nabízíme vám krátké ohlédnutí.

Do Vladislavského sálu připravila výstavu Kancelář prezidenta republiky ve spolupráci s Metropolitní kapitulou u sv. Víta v Praze. Stavebníkem sálu, v němž se konaly holdovací sněmy i korunovační hostiny, byl Vladislav Jagellonský, který však sám byl korunován v době (1471), kdy Hrad zrovna nebyl výstavním sídlem. Vladislav ale mnoho změnil: postavil v evropském kontextu ojedinělý Vladislavský sál, Ludvíkovo křídlo a nové opevnění, pokusil se o dostavbu katedrály, dary obohatil její chrámový poklad a zřejmě právě za jeho panování dostala svou mimořádnou renesanční výmalbu i Svatováclavská kaple. Korunovace jeho syna Ludvíka (1509) už mohla být velkolepou událostí, kdyby na ni ovšem v královské kase bylo dost peněz.

Smrt Ludvíka v bitvě u Moháče v roce 1526 znamenala, že na český trůn dosedl příslušník habsburské dynastie, která zanedlouho získala dědičný nárok. Korunovace se poté stala převážně symbolickým aktem, při němž české stavy potvrzovaly souhlas s nástupem nového krále. Korunovační rituál byl po celá staletí prakticky stejný jako v době Karla IV., jenž určil

jeho podobu. Nepoužívaly se při něm jen vlastní korunovační insignie, ale také kostelní náčiní a relikviáře. Církevní hodnostáři, kteří vedli obřad, měli v rukou berly, na hlavě mitry a na hrudi pektorály. Slavnostní akt provázely hlasy zvonů, trub i salvy z děl. V 18. století slavnosti nabyly podoby velkolepého divadla, jehož příprava zaměstnávala týmy lidí po řadu měsíců.

Význam klenotů i obřadů nám dnes poněkud uniká, neboť už 90 let vnímáme korunovační klenoty jako artefakty, které pozbyly původní „praktický“ význam a které byly vytrženy z původního kontextu. Na letošní výstavě byl tento kontext evokován relikviáři a deskovými malbami, které se při obřadech vystavovaly na oltáři. Litografie pak ukázaly, jak probíhal korunovační obřad, průvod nebo hostina. Vedle pouzder na klenoty byly vystaveny transportní truhly a skříňky, v nichž klenoty cestovaly nebo naopak odpočívaly v nepřístupném prostoru nad jižní před síní Svatovítské katedrály. Úběžníkem celé výstavy byla však osobnost Karla IV. s jeho akcentem na odkaz sv. Václava, a především Svatováclavská koruna samotná.



Sbírký Pražského hradu (2x)

Svatováclavská koruna s čepičkou, kolem 1344–1345, úprava 1374–1378. Velmi ryzí zlato, drahé kameny (rubelit, spinely, safíry, akvamarín, rubíny, smaragdy), safírová kamej s reliéfem Ukřižovaného vsazená do zlatého křížku, perly. Do koruny je vložena renesanční čepička z hedvábného sametu. Koruna spočívá na polštářku z roku 1868 s vyšívanými štíty se znakem českého lva. Karel IV. dal pokyn k finální úpravě koruny před svou smrtí. Zřejmě tehdy byl do zlatého vrcholového křížku vložen trn z Kristovy koruny a do přední strany osazen velký rubelit (až donedávna považovaný za rubín). K poslednímu zásahu došlo asi na počátku 17. století, kdy byl upevněn křížek a od jeho paty odstraněn safír. Tvarově se koruna řadí ke staršímu typu královských diadémů, vybíhajících do třílístých lilií, a zaklenutých křížením dvou oblouků, tzv. kamar. Ty byly vyrobeny z opasku Blanky z Valois, první manželky Karla IV.



Pouzdro na Svatováclavskou korunu, 1347, z řezané polychromované kůže. Pouzdro je ozdobeno říšskou orlicí (znak Karla IV. jako říšského krále), českým lvem (znak českého krále), erbem Arnošta z Pardubic a znakem Arcibiskupství pražského. Nápis informuje o tom, že pouzdro nechal v roce 1347 zhotovit Karel, římský a český král.



Sbírký Pražského hradu

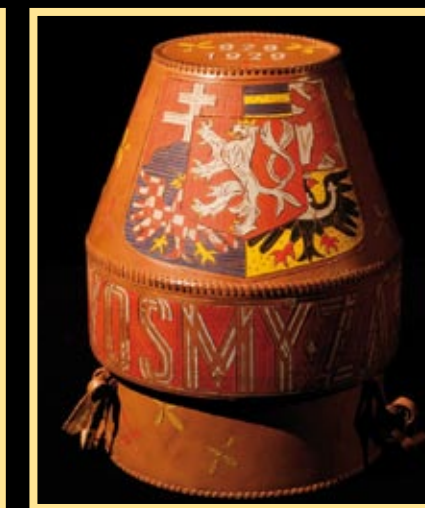
Královské žezlo, druhá třetina 16. století. Zlato, safíry, spinely, perly, emaily. Plochu žezla pokrývá jemně cizelovaný dekor s motivem vinných úponků. Hlavice má tvar květu se stvolu, zakončenými drahými kameny a perlami. **Pouzdro na korunovační žezlo**, 17. století, částečně zlacená kůže.



Sbírký Pražského hradu



Sbírký Pražského hradu (3x)



Královské jablko, druhá třetina 16. století (zlato, safíry, spinely, perly, emaily). Žezlo a jablko vznikly jako osobní klenoty Ferdinanda I. Součástí korunovačního souboru se staly až v 17. nebo v 18. století, kdy nahradily žezlo a jablko, zřejmě z doby Karla IV. **Pouzdra na jablko**. Staré pouzdro je pravděpodobně barokní, z kůže. Novější vzniklo v roce 1929 podle návrhu Františka Kysely. Nese státní znak, nápis „dvacátý osmý září“ a letopočty svatováclavského milénia 929 a 1929.



Kolorovaná litografie podle předlohy Eduarda Gurka, 1836. Sbírký Pražského hradu

Korunovační hostina Ferdinanda V. Král seděl v čele Vladislavského sálu spolu s arcibiskupem a se svou chotí. Nejprve si omyl ruce, korunovační insignie byly odloženy na stůlek vpravo. Teprve když se král napil, ostatní si sedli tak, aby nikdo nebyl ke králi zády. U každého z 12 stolů seděl vysoký zemský úředník a jeho 12 hostů. Stoly byly ozdobeny maketami významných pražských staveb (na stole krále a královny – makety Pražské brány a Staroměstské mostecké věže). Hostině mohla z tribun přihlížet veřejnost.



Muzeum hl. města Prahy

Dubová skříňka, Vídeň, 1791. V tomto roce se uskutečnil převoz českých korunovačních insignií, které byly dlouhodobě uloženy v císařské klenotnici ve Vídni, do Prahy. Česká deputace převzala klenoty v této skříňce. Skříňka sloužila k uložení klenotů také v Praze, a to až do roku 1866. Tehdy byly klenoty kvůli válečnému nebezpečí odvezeny opět do Vídně. Do Prahy se vrátily za rok.



Sbírký Pražského hradu

Dřevěná truhla potažená sametem, se zlatými zámky a kováním, 1867. Tehdy v srpnu putovaly klenoty z Vídně do Prahy vlakem, v truhle, zabalené ještě v obyčejném vaku. Na pražském nádraží byly přemístěny do prosklené skříňky.



Metropolitní kapitula u sv. Víta v Praze

Korunovační kříž, 70. léta 14. stol., noha je z roku 1521 (zlato, měď, kameje, safíry, spinely, smaragd, akvamarín, rubín, diamant, perly, křišťály). Kříž byl nejvýznamnější součástí českého královského pokladu. Relikvie související s Kristovým umučením byly uloženy pod křišťálové destičky, kryjící přední stranu kříže. Jsou mezi nimi trny z Kristovy koruny, kousek houby, která byla Kristovi přiložena k ústům, kus provazu od bičování, hřebu a kousek dřeva ze sv. Kříže.



Metropolitní kapitula u sv. Víta v Praze

Korunovační meč, zvaný Svatováclavský, čepel 10. stol. (?), hlavice a záštita 13. stol. (?), spodní tkanina na jílcí 14. stol., překrytá další tkaninou v roce 1791 (železo, dřevo, záhněda, textil). Mečem byl král opásán na znamení toho, že mu je odevzdáno království a že v něm má hájit právo a vykonávat spravedlnost. Po obřadu král stejným mečem pasoval přední české pány na rytíře. Kořeny této pocty sahají až do 13. století.



Sbírký Pražského hradu

Prosklená skříňka na přenesení a vystavení klenotů, 1867. Skříňka byla tehdy naložena na vůz pražského arcibiskupa a ve velkolepém průvodu vedena Prahou. Po zastávce v kostele sv. Mikuláše byla vnesena do chrámu sv. Víta.



Sbírký Pražského hradu

České korunovační roucho (plášť s hermelínem a vlečkou, štola, pás, tzv. manipul), hedvábná, zlatou nití zdobená tkanina, hermelín z roku 1653. Králové se do něj oblékali ve Svatováclavské kapli, při mši bylo na ramenou uvolněno, aby arcibiskup mohl panovníka pomazat svatým olejem. Pak obřad pokračoval předáním meče, poté prstenu, žezla a jablka a nasazením královské koruny.



Sbírký Pražského hradu

Dubová, kovaná bedna se čtyřmi zámky, 1938. Bedna sloužila k převozu klenotů v říjnu 1938 z Prahy do Žiliny, která byla určena jako operační základna pro případ války s Německem. Za dva týdny se klenoty vrátily do Prahy.